

המדריך מבית 'גמ"ח במייל'

בשיתוף 'גלאט מייל'

איך להתחבר לאינטרנט מסונן

או למייל בלבד

משתמשי מייל בלבד שימו לב! במדריך זה ישנם גם קישורים לאינטרנט, אז הם לא אמורים להיפתח לכם...

גלאט מייל @glat

Glatmail.co.il

גמ"ח המידע לשירותים במייל: gmach.bamail@gmail.com

אדר תשע"ח

להרשמה לקבלת עדכונים ושיפורים בקובץ זה ומדריכים נוספים [לחץ כאן](#)

תוכן עניינים

(ניתן ללחוץ על שורה לקפיצה לנושא המבוקש)

3	איך באמת מתחברים לאינטרנט מסונן או למייל בלבד?
5	איך להתחבר לאינטרנט מסונן
7	ברמת הספק – מודם ניח
8	ברמת הספק – מודם סלולרי
10	ברמת המחשב
11	סינון במקומות עבודה
13	התחברתי! מה הלאה?
14	בשורה האחרונה
15	ואם בכל זאת הסתבכתם
16	הגדרות סינון מותאמות אישית
17	בקיצר
19	איך להתחבר למייל בלבד
20	ורק רגע אחד לפני שתצללו בקריאה
21	וירטואל מייל
23	נטסטיק או תשתית ביתית?
23	הלאה
24	והנה האפשרויות
25	חיבור למייל בלבד
28	חיבור לאינטרנט עם הגדרות סינון למייל בלבד
29	התחברות עם תשתית ביתית
31	התחברות במקומות עבודה
32	והברירה האחרונה
33	ואם בכל זאת הסתבכתם
34	העברת קבצים גדולים
36	פרטי התקשרות לחברות הסינון:
38	הרשמה לקבלת עדכונים

איך באמת מתחברים לאינטרנט מסונן או למייל

בלבד?

נכון שהסתבכתם? או שאולי פניתם לחברת הסינון שהכי הכרתם ופשוט נרשמתם? ונכון שאחר כך הייתם בטוחים שעשיתם כל מה שצריך וכבר אין שום חשש במה שאתם מכניסים הביתה.....

אף פעם לא ידעתם באמת מה ההבדל הטכני בין החברות וסוגי הסינונים, זה אולי היה עסק ל'מייבינים'..... אבל לא לכם.....

גם בכלל לא ידעתם שלפעמים ישנם דברים חשובים מאוד שצריך לשים לב גם אחרי שהתחברתם לשירות מסונן.....

טוב, אז כאן זה בדיוק מה שנעשה! נפרט כל מה שנוכל בפן הטכני של הדברים, כמובן לאחר עבודת בירור מקיפה ויסודית מאוד, ואתם כבר תבדקו מה יותר מתאים בשבילכם, מה בעצם יתן מענה הכי טוב לצרכים שלכם.

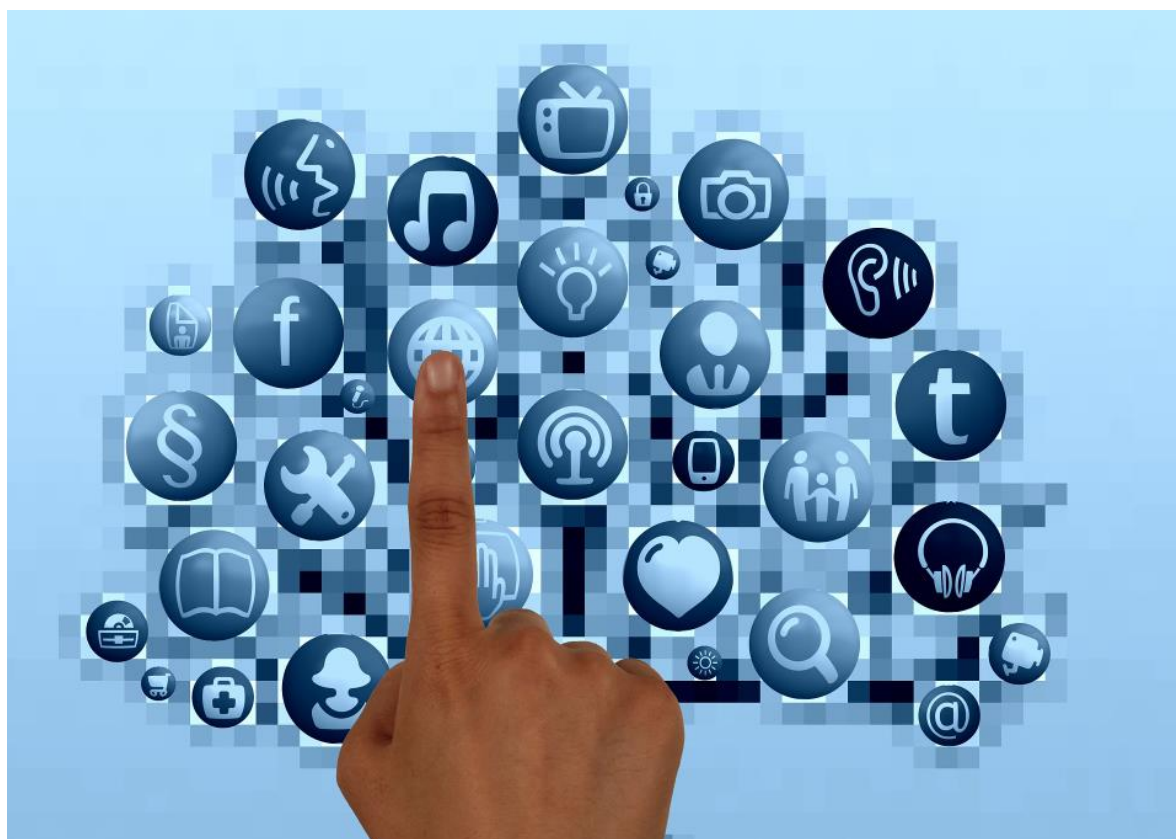
ולא!!! לא ננקוט בשום עמדה! לא נגיד לכם מה עדיף על מה! כי זה לא התחום שלנו! אנחנו רק כותבים את הנתונים הטכניים כצורתם!

ראשית, חשוב להבין דבר בסיסי, ברגע שאתם משתמשים רק בחלק משירותי האינטרנט ואתם לא רוצים להשתמש בכל מה שיש לעולם הרחב להציע..... אז אתם חייבים להבטיח לעצמכם שהחיבור הזה הוא באמת חסום הרמטית רק למה שאתם מעוניינים לקבל ולא ניתן להתחבר דרכו בשום אופן למה שאתם כל כך לא רוצים.....

רק שתבינו, הרבה יותר קל מבחינה טכנית להתחבר לאינטרנט מלא מאשר להתחיל לסנן ולהגביל.....

מורכב? לא נורא! בשביל זה אנחנו כאן!!!

המדריך הזה יוכל לסייע לכם בכל ההליך הטכני הזה, תוכלו לעיין בו לפי הסדר (מומלץ), או לדלג ישירות לנושא הנדרש לכם.



איך להתחבר לאינטרנט מסונן

דבר ראשון, חשוב לשים לב לכך שיש כמה שכבות בתהליך ההתקשרות של המחשב שלכם אל הרשת, ובמידה ואתם מעוניינים לקבל אינטרנט מסונן ונקי, כל אחת מהם יכולה להוות פירצה להצצה למה שמעבר.... לכן ברור שחסימה יעילה ואמיתית היא כזו שתטפל בכל השכבות בצורה הרמטית, כי רק כך באמת לא תמצאו את עצמכם יום אחד במקומות אחרים..... אמנם מכיון שסינון וחסימת האינטרנט זהו נושא מאוד אינדיבידואלי ומשתנה מאוד בין צרכים ונתונים של משתמשים שונים, יש להתאים את אופי החסימה לכל מקרה, וכאן נעשה קצת סדר בנושא הזה שמצליח לבלבל את כל מי שלא מכיר אותו מידי.....

(כאן לא נפרט כלל בנוגע למכשירים ניידים לסוגיהם, זו סוגיא בפני עצמה...)

והנה השכבות:

1. **המחשב שלכם** – החומרה שמשמשת אתכם (-הלקוח). המחשב יכול עקרונית להתחבר לכל פינה בעולם לו רק יהיה לו את החיבור המתאים, כך שגם אם יש לכם חיבור כשר אבל לא 'טיפלתם' במחשב עצמו, ברגע אחד הוא יוכל להתחבר לאינטרנט פרוץ לחלוטין!
2. **התשתית** – החומרה שמחברת את המחשב לרשת. זה יכול להיות מודם סלולרי שמתחבר עם USB למחשב (נטסטיק), וזה יכול להיות מודם ביתי (ראוטר אלחוטי) שמחובר לקו הטלפון שלכם. מודם יכול עקרונית להתחבר לכל ספק אינטרנט שהוא, אם זה נטסטיק אז ניתן להכניס בו כל סים עם חבילת גלישה גם ללא סינון כלל...
3. **הספק** – החברה המזרימה את חיבור הרשת לתשתית שלכם. בחיבור נייח ישנה הבחנה בין התשתית לספק, שבמקרים רבים יכולים להיות מסופקים ללקוח על ידי חברות

שונות, שונה בזה חיבור סלולרי שבו התשתית והספק אינם מופרדים ושניהם מגיעים מהחברה המפעילה את הסים והקו שעליו.

אם עדין לא ממש ברור, אז זה כמו שיש את הברז בבית, יש את הצינורות, ויש את חברת מקורות...

עקרונית, ברמת התשתית לא קיימת כיום אפשרות לסינון (למעט ב'סים כשר' עם תשתית של הוט, עיין [להלן](#)), וגם אין בזה צורך ממשי כל עוד ישנו סינון טוב ברמת המחשב והספק.

וכעת נתחיל לפרט איך מטפלים ברמת המחשב וברמת הספק, לא לפני שנקדים שאיננו באים לדון באיכות הסינון של כל שירות אלא אך ורק לסקור את השירותים שכל חברה מספקת ואיך ניתן להשתמש בהם מבחינה טכנית. למען הסר ספק, נציין שאין לנו טובת הנאה או קשר עסקי עם אף אחת מהחברות הללו...

פרטי התקשרות לחברות הסינון בסוף המדריך

ברמת הספק צריך להפריד את זה לשתי קטגוריות – **במודם ניח, ובמודם סלולרי**. בעצם אם תרצו לדעת מה ההבדל בשבילכם ומה להעדיף, אז אם חשוב לכם חיבור יציב ומהיר, וכן אם אתם צורכים נפח גלישה גבוה (העברת קבצים גדולים וכדו'), מסתבר שיותר יתאים לכם חיבור ניח, אבל אם אין לכם צורך מיוחד בפרמטרים הנ"ל, תוכלו להסתפק בחיבור סלולרי ותרוויחו את המחיר הנמוך שלו ביחס לחיבור ניח.

ברמת הספק – מודם ניח

בעצם אם זה כבר מובן, אז כשמדברים על סינון ברמת הספק הכוונה היא שבעצם הרשת שזורמת ב'צינורות' של המחשב שלכם מגיעה אליו עם התכנים הטובים בלבד, וכלל אין לו גישה לתכנים לא ראויים. כמובן שזהו סינון הכי בטוח...

במודם ביתי הספק מותקן על המודם ואתם לא צריכים להבין מידי הרבה... העיקר שבסופו של יום הספק שלכם יהיה של חברת הסינון ולא של בזק למשל...

בנטפרי ניתן להתחבר על גבי תשתית בזק (לא עובדים עם הוט), לספק של 'אר אל אינטרנט' (RL), או של X2ONE (-מחירים יקרים יותר ואין אפשרות למהירות 100 מגה). במידה ואין לכם עדין תשתית בזק, יש לפנות אל הספקים הנ"ל ולהזמין דרכם חיבור לתשתית בזק, לאחר שהותקנה התשתית ניתן לנייד גם את התשתית אליהם ולקבל הנחה קבועה בעלות החבילה, (יש לשים לב שבמידה ומניידים את התשתית מבזק לא מקבלים את ההטבה של המודם בחינם מבזק ויש לרכוש אותו בעלות חד פעמית).

ניתן גם להתחבר על ידי 'סים כשר' לספק מסונן של נטפרי, על גבי תשתית של בזק או הוט, בבזק ניתן לקבל מודם בשכירות (10 ₪ בחודש) או לרכוש באופן עצמאי, ובהוט המודם בחינם. (מבחינת רמת הסינון ישנה עדיפות באפשרות של הוט, מכיון שאז ניתן להגדיר חסימה גם ברמת התשתית, מה שלא קיים בשום אופציה אחרת!).

ניתן גם להתחבר על ידי חברת 019 לתשתית וספק מסונן של נטפרי.

באתרוג פלוס ניתן להזמין תשתית בזק עם ספק מסונן של אינטרנט אתרוג. ישנה עלות התקנה של בזק ועלות חד פעמית של המודם. (חשוב לשים לב שזה אתרוג פלוס! למנוע הרבה מינוסים...).

הערה חשובה!!!

מכיוון שהשירות של 'אתרוג' הרגיל לוקה בחסר מבחינת רמת הסינון, חברת אתרוג מפתחת את

המסלול 'אתרוג פלוס' (הכולל סינון תמונות ידני, כולל רק את המסלולים 'יעיל' ו'מתקדם' ללא אפשרות למסלול העסקי שהוא יותר בעייתי, ואין אפשרות ל'קבוצות').
 נכון למבדקים שנערכו לפני מספר שבועות, ישנם אתרים שימושיים החסומים במסלול זה ואינם נפתחים למרות שליחת בקשה, ונראה שהמוצר עדיין בהליכי פיילוט. המעוניין להשתמש יברר אצל משתמשים האם הבעיות נפתרו.

בנתיב אין סינון כלל ברמת הספק! הסינון מותקן על המחשב עם תוכנת נתיב. ישנה אפשרות להתחבר דרכם לספק של אקספון - 018, ואז לא יהיה ניתן להתחבר עם מחשב שלא מותקנת עליו תוכנת נתיב. ישנו תשלום חד פעמי של 199 ₪ על התוכנה, כמו כן, תשלום חד פעמי על המודם.

כדאי לשים לב! אם אתם לא רוצים שהשכן או בחורצ'יק מהרחוב יתחברו לראוטר שלכם ויגלשו ברשת פרוצה לחלוטין, אתם חייבים להגדיר סיסמה לראוטר, כך שרק מי שידע אותה יוכל להתחבר אליו! (ועדיין, תחשבו אם יש לכם ילדים וכדו'... וד"ל). וכן, הדברים אמורים גם אם התחברתם לספק של 018, כי גם זה לא ממש הרמטי!

[פרטי התקשרות לחברות הסינון בסוף המדריך](#)

ברמת הספק – מודם סולרי

במודם סולרי ישנה אפשרות להתחבר לתוכנית סולרית עם חבילת גלישה מסוננת ברמת הספק, כמובן שזו הדרך הבטוחה ביותר.
 ורק בשביל ההיכרות הטכנית, אז שתדעו שכשמדברים על גלישה סולרית, תמיד זה מוגבל לפי נפח גלישה לחודש, אז כדאי תמיד לנסות להבין מראש כמה אתם צריכים בשביל

השימוש שלכם וגם לפי זה לבחון את האפשרויות. (מייל בלבד ללא קבצים מצורפים וכו' לוקח מעט מאוד נפח גלישה).

בנטפרי ניתן לקבל כרטיס סים עם גלישה מסוננת על ידי 'אר אל אינטרנט' שמספקים כרטיסי סים של פלאפון או של סלקום עם סינון מובנה של נטפרי, או על ידי החברה 019 שמספקת חיבור מבוסס על רשת פרטנר, או על ידי סים כשר שמספקים חיבור מבוסס על הוט מובייל או סלקום.

בכדי להתאים לעצמכם את הטוב ביותר, חשוב מאוד לבדוק עוד לפני הרכישה מהי רמת הקליטה של החברות הנ"ל באיזור שלכם, נטסטיק בלי קליטה הוא בעצם כמו טלפון בלי קו.....

כל החברות הנ"ל מספקות חיבור סלולרי עם אפשרות לגלישה מהירה בדור 4, בכדי שתוכלו להשתמש ברשת המהירה תצטרכו שגם המכשיר (הנטסטיק) יתמוך בחיבור כזה, במידה וזה חשוב לכם יש לקנות מכשיר מתאים (שימו לב גם, שלא בכל מקום ישנה קליטה של דור 4 גם אם יש קליטה מלאה של דור 3!).

בחברות אר אל אינטרנט וסים כשר ישנה גם אפשרות להשכרת מודם סלולרי עם סינון של נטפרי.

באתרוג פלוס לא ניתן להתחבר לסינון ברמת הסים – הספק.

בנתיב אין אפשרות לספק מסונן.

פרטי התקשרות לחברות הסינון [בסוף המדריך](#)

ברמת המחשב

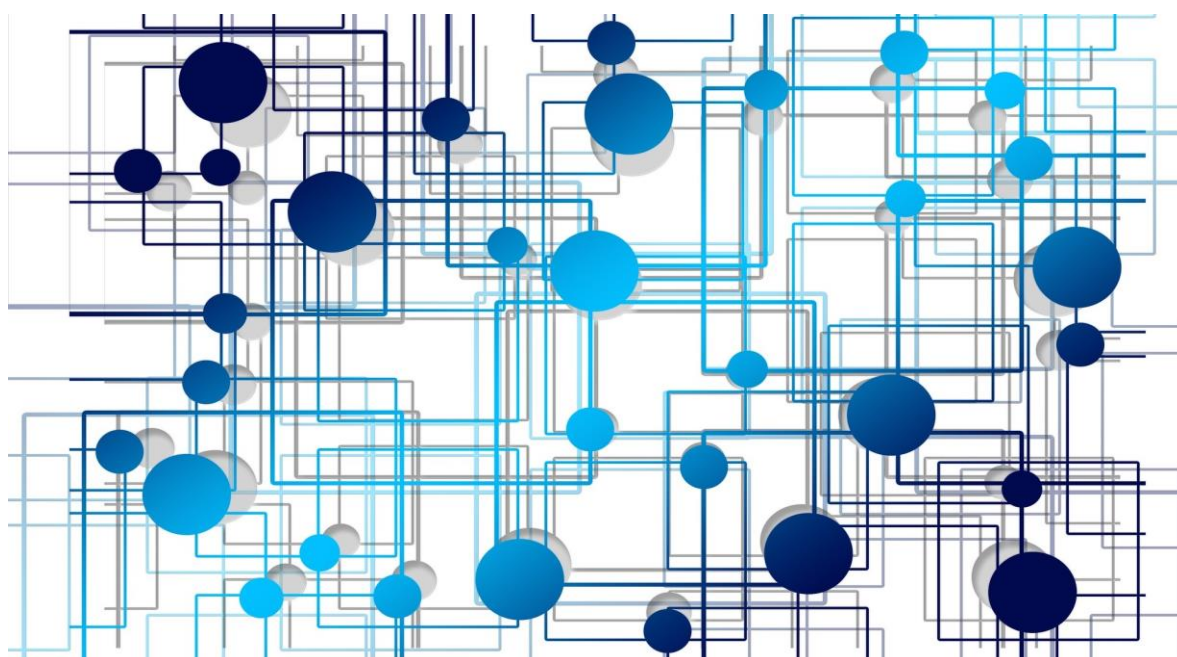
אז ככה, נכון שהספק שלכם הוא מסונן, אבל מספיק שלשכנים שלכם יש ראוטר פתוח ואתם יכולים להיות מופתעים... ישנם עוד כמה וכמה דרכים פשוטות ביותר שכל מחשב עלול להיחשף לרשתות נוספות, כך שחייבים לעשות את זה שהמחשב שלכם 'לא יסכים' להתחבר אליהן.....

הסינון ברמת המחשב נעשה על ידי תוכנות ייעודיות המנטרות את חיבור הרשת, לכל חברת סינון ישנה תוכנה מתאימה למחשב:

נטפרי מציעה תוכנה חינמית איכותית (וויי פרי – WiFree) שאינה מאפשרת למחשב להתחבר לשום רשת שאינה של נטפרי, הסרת התוכנה גוררת קנס של 100 ₪.

אתרוג פלוס מציעה תוכנה בעלות נוספת של 10 ₪ בחודש, הסרת התוכנה ללא עלות.

נתיב מספקת את תוכנת הסינון שלה בעלות חד פעמית של 199 ₪.



סינון במקומות עבודה

ישנה אופציה נוספת ולא מועדפת של חיבור VPN (וי פי אן), חיבור כזה הוא 'רוכב' על חיבור לספק אחר שאינו מסונן ומעביר דרכו את הספק המסונן.

כפי שאמרנו, זה ממש לא ה'לכתחילה', אבל ישנם מצבים שבהם חיבור האינטרנט נעשה על ידי ספק לא מסונן, כגון במקומות עבודה וכדו' בהם הרשת הכללית אינה מסוננת, ואז ניתן לחבר עם VPN את עמדת המחשב האישית של העובד לרשת המסוננת. כמובן שבמקרה כזה חובה להשתמש גם בתוכנה על המחשב שלא תיתן לו להתחבר לרשת הרגילה בלי לעבור דרך ה-VPN.

בנטפרי ניתן להתחבר ל-VPN על ידי תוכנה ייעודית ([אניוואר - AnyWere](#)) שעושה את כל העבודה במחיר מוזל במיוחד, נדרש אישור בכדי להצטרף לשירות זה. במידה והתוכנה 'אניוואר' לא עובדת על המחשב שלכם תוכלו לפנות לתמיכה הבכירה לקבלת פתרונות מתקדמים.

לחילופין ניתן להצטרף לשירות VPN אצל אר אל אינטרנט. שימו לב! בכל אופן יש להתקין את התוכנה WiFree בכדי למנוע התחברות ללא VPN.

באתרוג פלוס ניתן להתחבר לסינון דרך התוכנה שלהם, היא כבר מגדירה את החיבור ל-VPN באופן אוטומטי, וכן חוסמת את הגישה לרשתות לא מסוננות. [במידה ונאלצתם להתחבר לאתרוג הרגיל, שימו לב שאתם מקבלים גם את התוכנה שתחסום את הגישה לרשתות לא מסוננות].

בנתיב התוכנה מיועדת מלכתחילה לסנן ברמת המחשב בלבד בעודו מחובר לרשת לא מסוננת, כנ"ל.

אגב, ישנן תוכנות המופצות בציבור הכללי (K9 וכיו"ב), והן אולי מותאמות לצורכי הציבור הכללי, אבל בשום אופן לא למי שחרד על נפשו..... (אם נפרט בקצרה, זו תוכנה שלא יכולה להתאים כסינון אינטרנט לשומרי תורה כלל! וגם מה שהיא כבר חוסמת מלא בליקויים! ובכלל זו תוכנה שלא התעדכנה מ-2010 וזה אומר שמצבה גרוע מאוד! הרשת השתנתה מאז כל כך הרבה..... וכדי לבצע הגנה טובה ומקיפה צריך כל הזמן עדכון ופיתוח מקצועי).

ועכשיו בינינו, ברור שהדרך הכי טובה היא לסנן את האינטרנט שלכם ברמת הספק, תחשבו אם הייתם מוכנים שבצינורות שלכם יזרמו מים מלוכלכים ושחורים אבל בשפת הברז יתקינו לכם מסננת..... נקודה למחשבה!

פרטי התקשרות לחברות הסינון בסוף המדריך



התחברתי! מה הלאה?

תעודת אבטחה

שניה לפני שתנשמו לרווחה, תצטרכו להתקין במחשב את תעודת האבטחה שמספקת לכם חברת הסינון שבחרתם. אל דאגה, אתם כבר מוגנים היטב מכל דבר רע! רק שישנה בעיה קטנטנה... האתרים המאובטחים שאתם רוצים להיכנס אליהם (ג'ימייל, בנק וכדו'...) לא יסכימו לכם להתחבר אליהם בלי התעודה הזו, אז בקיצר, תתקינו וזהו..... אז באמת פעולה פשוטה וקצרה ביותר!

רק תעשו טובה, אל תאמינו למי שייגיד לכם שככה יגנבו לכם את פרטי האשראי וחשבון הבנק או שישתכלו לכם במיילים וכדו'... זה לא יקרה! אלו חברות שמכבדות את עצמן ומחוייבות לנהלי אבטחה מחמירים. לידיעתכם, חברות אנטי וירוס רבות משתמשות בתעודת אבטחה בכדי לקבל רשיון לעבוד על המחשב שלכם. כך שאתם יכולים להיות רגועים, זהו מוצר בטיחותי לחלוטין. ואם בכל זאת אתם מאוד לחוצים מזה, אז תוכלו להתחבר לנטפרי ששם אפילו אין שום רישום ותיעוד של הגלישה שלכם ([עיין כאן](#)).

תוכלו גם להוריד מכאן:

[בנטפרי- כאן](#)

[באתרוג- כאן](#)

(**בנתיב**- התוכנה מתקינה את תעודת האבטחה באופן אוטומטי)

שימו לב, יתכנו מצבים שבהם תצטרכו להתקין תעודה אחרת או לעשות פעולות נוספות, תתעדכנו מהחברה שלכם!

מה אתם באמת צריכים?

כדאי לכם לענות לעצמכם על השאלה הזו! מומלץ בחום להגדיר ולתחם לעצמכם את הצורך שלכם באינטרנט, זה יעזור לכם להגביל את חיבור האינטרנט לשימוש במה שאתם צריכים

בלבד (אם כבר השתמשתם באינטרנט, תוכלו להיעזר בסימניות ובהיסטוריה בכדי להיזכר איזה אתרים באמת חשובים לכם). איך מגבילים את החיבור? גם את זה נסביר [כאן בהמשך](#).

סבלנות...

ועכשיו רק משהו אחד אחרון וחשוב! התחברתם לאינטרנט מסונן כי חשוב לכם שלא להיחשף לכל מרחבי הרשת, אתם משלמים על כך תוספת תשלום חודשית וזה אומר שזה מאוד חשוב לכם! ובצדק!!! אז עכשיו אל תתעצבו אם פתאום משהו לא נפתח לכם בדיוק כמו שרציתם או תיכננתם, או אם אתם מגלים עוד אתר שנחסם על ידי הסינון..... זה מבחירתכם ולטובתכם האישית! כי רק כך תוכלו ללכת בין הטיפות! אחרת, בואו נדבר בכנות, אין דרך להיות יהודי כשר באמת ולהתחבר לאינטרנט שאינו מסונן כהלכה!

בשורה האחרונה

אם אין לכם צרכים מיוחדים, תוכלו לנסות חיבור עם נטסטיק ולהתחבר עם סים שמגיע עם חבילה מסוננת, זה גם יותר זול, גם מועיל לעבודה בדרכים וכדו', וגם פחות מכשירים בבית...

אם אין לכם קליטה סלולרית (עובדים במחסן וכדו'...), או אם אתם צריכים חיבור יציב ומהיר לשימוש מאסיבי, או תעבורת נתונים בנפח גבוה, לא מומלץ השימוש בנטסטיק, עברו לתשתית ביתית עם ספק מסונן.

אם אתם בעבודה וכדו' ואין באפשרותכם להתחבר לספק מסונן בצורה ישירה, תצטרכו לעבוד עם VPN, במקרה זה חובה להתקין תוכנה לסינון על המחשב, אחרת אין לזה שום משמעות.....

חשוב לשים לב לכך שחברת הסינון לא תאפשר מעבר בין רמות סינון בקלות, ישנם סינונים שניתן בקלות לרדת איתם לרמות מאוד מאוד נמוכות של (חוסר) סינון ר"ל...

ואם בכל זאת הסתבכתם...

אז באמת תבינו, יש אנשים שיושבים שם בדיוק בשביל זה!!! ועידת הרבנים לביצור חומות הדת הקימה במיוחד לשם כך מוקד ייעוץ מקצועי! הם נגישים לעזור לכם בכל התלבטות ובעיה טכנית, הם יעזרו יסבירו יפרטו וידריכו אתכם הכי טוב איך לא להגיע לאיפה שאתם כל כך לא רוצים להגיע..... יש להם גם רעיונות ודרכים נוספות שלא הזכרו כאן ומיועדים למקרים חריגים ומיוחדים.....

(פרטי התקשרות [בסוף המדריך](#)).



הגדרות סינון מותאמות אישית

אוקיי, בשעה טובה האינטרנט שלכם מסונן מכל דבר רע עד כמה שניתן, אבל רק תשימו לב ותחשבו טוב לרגע אחד, אם אתם לא צריכים את כל מה שיש באינטרנט (המסונן כמובן) אז למה להתחבר להכל? לא חבל? תוכלו להגדיר הגדרות סינון מותאמות אישית בכל אחת מחברות הסינון, כך שהחיבור שלכם יהיה פתוח רק למה שאתם באמת צריכים.

איך מגדירים כזה דבר? אז הנה, זה תלוי דרך איזו חברה התחברתם:

בנטפרי: בהגדרות הסינון תוכלו לבחור בשיטה של רשימה לבנה או רשימה שחורה, (רשימה לבנה הכוונה שכל האתרים סגורים מלבד אלו שתמצאו לפתוח, רשימה שחורה הכוונה שכל האתרים פתוחים מלבד אלו שתמצאו לסגור), ואז תוכלו לבחור מתוך מגוון הקטגוריות מה לפתוח או לסגור (למשל 'גרפיקה ועיצוב' או 'עדכוני תוכנה' וכדו'), כמו כן, ניתן להכניס גם כתובת אתר מסוים לסגירה או לפתיחה (כמובן, אם הוא מאושר בנטפרי). [להוראות מפורטות באתר הויקי של נטפרי.](#)

ישנה אפשרות להגדיר בממשק הניהול של הגדרות הסינון סיסמה מיוחדת להגדרות אלו בלבד, כך שתוכלו לבקש ממישהו אחר להגדיר את הסיסמה הזו של הגדרות הסינון, ועדין זה לא ימנע אתכם מגישה לכל שאר תכונות הניהול של החיבור. תחת 'פיקוח קהילתי' תוכלו להצטרף ל'נטפרי אישי' ובכך ל'נעול' את הגדרות הסינון שהגדרתם, עבור כל שינוי שתמצאו לבצע תצטרכו לפתוח פניה לתמיכה. תוכלו גם לעיין [כאן](#) בנוגע לקהילות נוספות בנטפרי.

באתרוג פלוס: ישנו מסלול 'יעיל' המאפשר גישה לאתרים בסיסיים כגון אתרי ממשלה בנקים וכדו' וכן אתרים תורניים, במידה וישנו צורך בעוד כמה אתרים מסויימים ישנה אפשרות של רשימה אישית (הנטו שלי) בתוספת 6 ₪ בחודש, בשירות זה ניתן להוסיף גישה לאתרים נוספים לפי הצורך מתוך האתרים המאושרים במסלול ה'מתקדם', ובכך לחסוך מעבר למסלול

'מתקדם' באופן מלא. כמו כן, בשירות זה ניתן להגדיר רשימה שחורה בכדי למנוע גישה לאתרים שאין לכם צורך בהם אף שהם מאושרים במסלול 'יעיל'. (לפי דיווחים של כמה משתמשים מהתקופה האחרונה מתברר שנתקלו בקשיים להפעיל את השירות הזה במסלול של 'אתרוג פלוס').

בנתיב: ניתן להתחבר למסלול 'שימושי' שבו ניתן להגדיר 10 אתרים בלבד לשימוש לפי הצורך. אם יש צורך ביותר מזה, ניתן להתחבר למסלול 'שימושי מורחב' או 'עסקי' (ההבדל בכמות האתרים שניתן להוסיף כל חודש וכן בעלות החודשית), ולבקש לפתוח או לסגור קטגוריות לפי בחירה אישית.

בקיצר...

שניה אחת, לסיכום, ניתן להתחבר לאינטרנט מסונן בכמה צעדים פשוטים:

1. בחירת שירות סינון המתאים לצרכים שלכם.
2. התחברות לסינון - פניה לחברה.
3. התקנת תוכנה לחסימת רשתות זרות במחשב.
4. התקנת תעודת אבטחה.
5. (אופציונלי) התאמת הגדרות הסינון לצרכים שלכם.
6. אפשר לגלוש כמה שצריך, אבל כבר לא מחליקים.....
7. מודים לקב"ה שהשאיר לנו אופציה להתחבר בכלל לאינטרנט.....

ולסיום...

איזה סינון יהיה לנו כשיבוא המשיח???

תחשבו על זה!.....

אם אתם מעוניינים להתחבר למייל בלבד, כדאי לכם להמשיך לראות גם את

המדריך הבא שהכנו לכם - 'איך להתחבר למייל בלבד'



איך להתחבר למייל בלבד

ראשית, החיבור למייל בלבד נצרך עבור רבים, אמנם לא כולם 'חייבים' להתחבר בגלל זה גם לכל מה שיש לאינטרנט להציע!

אנחנו לא באים לשכנע או להטיף מוסר! אם את זה חיפשתם אז מצטערים, תמשיכו לחפש.....

אנחנו רק רוצים לעזור למי שרוצה להתחבר למייל בלבד שידע איך הוא עושה את זה והכי טוב, ולמה הכי טוב? כי ככה הוא יוכל יותר להחזיק מעמד במה שהוא בעצמו רוצה – מייל בלבד!!!

קודם כל, חשוב להבין שתקשורת מייל עושה שימוש בשירותי אינטרנט, כך שבעצם אם יש לכם חיבור למייל זה אומר שיש לכם חיבור כלשהו לאינטרנט..... וכאן עלולה להתחיל הבעיה..... כי אם אתם משתמשים בחלק משירותי האינטרנט (במקרה הזה למייל בלבד למשל), אז אתם חייבים להבטיח לעצמכם שהחיבור הזה הוא באמת חסום הרמטית רק למייל ולא ניתן להתחבר דרכו לכל מה שיש לעולם הרחב להציע.....

ולכן, אמנם הכותרת היא 'איך להתחבר למייל בלבד', אבל בעצם נצטרך בעיקר לעסוק ב'איך לא להתחבר לכל מה שחוץ ממייל בלבד'.

שניה אחת, בעצם, לפני המדריך הזה מומלץ לעיין במדריך '[איך להתחבר לאינטרנט מסונן](#)', לאחר שתבינו את העקרונות והמושגים הבסיסיים שהובאו שם תוכלו להמשיך כאן.

אז אוקיי, אנחנו כאן כי אנחנו רוצים להגביל את החיבור עבור מייל בלבד, אבל מאיפה מתחילים? למי פונים? יש כל כך הרבה חברות ושירותי סינון חלקם טובים יותר וחלקם פחות ולמי בדיוק פונים עכשיו?

(למען הסר ספק, אין לנו טובת הנאה או קשר עסקי עם אף אחת מהחברות הללו...)

חשוב! יש לשים לב, אם אתם מעוניינים באמת במייל בלבד ולא רוצים מצב שלאט לאט פותחים עוד ועוד..... חייבים לוודא שלא ניתן לעבור לתוכנית סינון אחרת עם אותו חיבור של המייל בלבד, כי אם לא, יתכן שבכמה פעולות יוכלו להחליף תוכנית ולהתחבר לאתרים נוספים וכו'..... (אף שזה יהיה מסונן... אבל לא זה מה שרציתם...).



ורק רגע אחד לפני שתצללו בקריאה.....

אם אתם צריכים מייל בלבד אבל לא חשוב לכם שהחיבור למייל יהיה דרך המחשב, אז אולי בכלל תוכלו לחסוך לעצמכם את ההתעסקות בפן הטכני של ההתחברות למייל בלבד, ובעצם לדלג על כל המדריך הזה..... (ובינינו, זו גם האופציה הכי הרמטית מבחינת החסימה!!!)

חברת 'הדרן' משווקת טאבלטים מאושרים על ידי 'בד'ץ בני ברק' ומיועדים לשימוש במייל ובאפליקציית הניווט 'ווייז' בלבד, החסימה היא גם ברמת המכשיר (גם אם המכשיר יתחבר לרשת לא מסוננת, לא ניתן להתחבר איתו לשום דבר אחר מלבד מייל ו'ווייז'), וגם ברמת הרשת (כרטיס הסיים ייעודי ומוגבל לשימוש באפליקציות הנ"ל בלבד, במכשיר אחר הסיים לא יעבוד).

בעוד ההתחברות מהמחשב לרשת מסוננת מצריכה הרבה שימת לב וידע בסיסי בכדי שאכן תבצע חסימה כראוי, השימוש בטאבלט שחסום באופן הנ"ל הוא פשוט, וללא שום פעולה נוספת תקבלו חיבור חסום לחלוטין!!!

שימו לב! השימוש באפליקציית המייל בטאבלט בדרך כלל לא נוח לעבודה שוטפת, כמו כן הרבה פונקציות והגדרות שקיימות בממשק של ג'ימייל בדפדפן לא תמצאו באפליקציה, אבל אם אין לכם צורך ביותר מתכתובת פשוטה בדרך כלל, זה באמת יוכל לשרת אתכם היטב. (ההתחברות לשירות זה מותנית באישור ועדת הכשרות).

(פרטי התקשרות [בסוף המדריך](#)).

ועוד משהו קטנצ'יק:

וירטואל מייל

אם מה שאתם צריכים זה רק מייל בשביל תכתובות פשוטות ללא קבצים מצורפים וכדו', יתכן שתוכלו לעשות את זה בצורה יעילה וחסכונית עם השירות 'וירטואל מייל'.

הפתרון הגאוני מבית היוצר של 'אייקול – אפליקציות חכמות לטלפון הכשר' מאפשר לכם לקבל מייל לטלפון הסלולארי (כן, הכשר!!!), עם השירות הזה תוכלו לשלוח, לשמוע ולענות למיילים דרך הטלפון!!!

אז איך זה עובד?

הכתובת האישית שלכם בשירות 'וירטואל מייל' היא:

מספר הטלפון שלכם, שטרודל email36.com

לדוגמא: 0527123456@email36.com

כשמישהו ישלח לכם מייל לכתובת הזאת, תקבלו צינתוק, וכשתחזרו למספר הזה תוכלו לשמוע את המיילים שהתקבלו. לאחר ההשמעה, תוכלו להקליט הודעה שתתורגם אוטומטית לטקסט, ותשלח בחזרה לכתובת השולח. כמו כן, ניתן לתרגם את ההודעה לעברית (שימושי להודעות באנגלית וכדו').

תוכלו גם לשלוח מייל לכל כתובת שתרצו, פשוט מכניסים כתובת על ידי הקשה במקשי הטלפון, מקליטים הודעה ושולחים! (בהודעות שתשלחו על ידי המערכת תוכלו גם להגדיר את השם שלכם שיופיע כזיהוי השולח).

מספר הטלפון של המערכת הוא 03-307-71-63

אמנם מערכת זו עוד בשלבי פיתוח נכון לשעת כתיבת שורות אלו, אבל זה קורה במהירות... אז כדאי לכם לבדוק אולי זה מה שיזכר לעזור לכם!



נטסטיק או תשתית ביתית?

ועכשיו בנוגע לחיבור מייל בלבד במחשב.....

כשניגשים למעשה, הכי קל זה ללכת על חיבור סלולרי, יש הרבה שירותי מייל בלבד בחיבור סלולרי, יותר נפוץ ויותר מוכר, מה גם שבדרך כלל לשימוש של מייל בלבד זה עושה טוב את העבודה.

אז בואו נתחיל בהסתייגויות:

אם אתם צריכים מייל בכדי להעביר קבצים גדולים, סביר להניח שחיבור סלולרי לא יעזור לכם, כי בדרך כלל הוא מוגבל לכמות נתונים בחודש.

גם אם אתם צריכים חיבור יציב ומהיר, בדרך כלל חיבור סלולרי לא יוכל לספק לכם את זה.

אם אתם עובדים במקום ללא קליטה וכדו', חיבור סלולרי זה פשוט לא בשבילכם!

במצבים כאלו אתם צריכים חיבור ביתי ניח, ועל כך [להלן](#).

הלאה...

אם אתם לא מוצאים את עצמכם בהסתייגויות הנ"ל אז הנה מה שאתם צריכים:

חיבור סלולרי למייל בלבד הוא בדרך כלל יצא לכם זול משמעותית, הוא יספק לכם חיבור גם בדרכים, וגם קצת פחות מכשירים בבית...

ישנם כמה וכמה חברות המשווקות חיבור סלולרי (נטסטיק) למייל בלבד.

כפי שכבר הקדמנו במדריך הקודם, את התשתית הפיזית, במקרה זה ה'סטיק', אין דרך לחסום לחיבורים אחרים, דבר שעקרונית יכול להוות פירצה חמורה ביותר!!! ולכן חובה גמורה להשגיח על כך ולהתקין תוכנת חסימה על המחשב כפי שהובהר במדריך הנ"ל.

והנה האפשרויות

נתחיל לפרט על האפשרויות לחיבור למייל בלבד על ידי מודם סלולרי, בהמשך נציין מה לגבי חיבור עם מודם ניח.

וכמובן, אם עיינתם כבר במדריך '[איך להתחבר לאינטרנט מסונן](#)', אתם מבינים למה אנחנו הולכים לתת כאן עדיפות לסינון ברמת הספק, ורק לאחר מכן נפרט איך להתחבר דרך ספק לא מסונן.

בעצם האפשרויות מתחלקות לשתי קבוצות: **חיבור למייל בלבד, וחיבור לאינטרנט עם הגדרות סינון למייל בלבד**. ההבדל הגדול בין הקבוצות הוא שבחיבור למייל בלבד לא ניתן לשנות את הגדרות הסינון, אבל בחיבור אינטרנט מסונן למייל בלבד ניתן לשנות את הגדרות הסינון.

אמנם בנטפרי למשל ניתן להתחבר לשירות המונע שינוי בהגדרות הסינון כמו 'נטפרי אישי', אבל עדיין זה לא ממש בלתי אפשרי.....
 סתם בשביל העשרת הידע... רבים וטובים שהתחילו עם מייל בלבד, לאט לאט פתחו עוד ועוד

חלקים באינטרנט (המסונן כמובן...), ואם אתם לא רוצים שזה יקרה גם אצלכם, אתם חייבים משהו שהוא באמת רק מייל! נקודה למחשבה!.....

רק שימו לב, שבמידה ואתם צריכים להעביר קבצים גדולים (יותר מ-25MB לקובץ בודד), אז תצטרכו להתחבר לשירות שיספק לכם את האפשרות הזו. לא יודעים מה ואיך? [כאן בהמשך](#) הסברנו הכל!!!

פרטי התקשרות לחברות הסינון [בסוף המדריך](#)

חיבור למייל בלבד

מהדרינט – שירות זה מתייחד בכך שהוא פועל על תשתית רשת נפרדת לגמרי מרשת האינטרנט ומחוברת רק לשירות המייל של מהדרינט, כל גישה נוספת לאתרים וכו' אינה אפשרית כלל (בחיבור הסלולרי שלהם), וכמובן שאין בזה שום חשש לשינוי תוכנית וכדו'.

מהם תקבלו כרטיס סים עם קליטה של הוט מובייל, ואת הנטסטיק תוכלו לרכוש באופן עצמאי, השימוש לא מוגבל בנפח התעבורה החודשית.

תקבלו גם תיבת מייל עם סיומת של מהדרינט (mehadrin.net), ותוכלו להתחבר אך ורק אליה ולא לתיבת מייל של ג'ימייל וכדו'. תיבת המייל שתקבלו הינה ללא הגבלת נפח אחסון, ונפח מקסימלי של קבצים מצורפים הינו 30MB לכל הודעה.

ניתן לרכוש תיבות מייל נוספות בעלות של 5 ₪ בחודש על כל תיבה נוספת.

בשירות זה לא כלולה הגנה על המחשב באמצעות תוכנה, ניתן להתקין במקרה זה את [התוכנה של אאוטנט](#) בעלות של 100 ₪.

יש לשים לב למגבלות הקיימות בשירות זה: לא ניתן להתחבר לשירותי שליחת קבצים גדולים, עלות נוספת עבור תוכנת חסימה למחשב, כמו כן, זו כתובת שלא תלך איתכם לשום מקום במידה ותעברו לחברה אחרת...

ישנו יתרון בשירות זה, שהסיומת של כתובת המייל שלכם היא mehadrin.net שזה נותן לכולם להבין שיש לכם רק מייל...

בתוכנית זו לא ניתן לשנות את רמת הסינון כלל!

ikosher (איי כשר) – משווקים כרטיסי סים מיוחדים המוגבלים לתוכנית מייל בלבד ללא שום אפשרות לשינוי! הקליטה מבוססת על פלאפון או סלקום כשהסינון הוא ברמה הטובה ביותר - מבוסס על נטפרי, כולל סינון תמונות.

תוכנית זו כוללת גישה לג'מייל, לעדכוני אנטי וירוס, לג'מבו מייל ולשירות [העברת קבצים גדולים של נטפרי](#) (אבל נפח הגלישה מוגבל כמו כל תוכנית סלולרית, כך שלא תוכלו להעביר יותר מידי קבצים גדולים), כמו כן ישנה גישה לווייז (עבור מכשירים ניידים).

יש להתקין את התוכנה של נטפרי (וויי פרי – WiFree) עבור חסימת המחשב מרשתות אחרות.

בתוכנית זו לא ניתן לשנות את רמת הסינון כלל!

אוקיימייל - שירות שמספקת חברת נתיב תחת השם 'אוקיי מייל', עם קליטה של פלאפון, נפח הגלישה החודשי הוא 1GB.

בתוכנית זו מקבלים גם תיבת מייל אחת של אוקיימייל עם כתובת בסיומת okmail.co.il, כל תיבה נוספת בעלות של 25 ₪ בחודש.

תוכנית זו כוללת גישה לתיבת המייל של אוקיימייל בלבד! ללא גישה לג'מייל או לתיבות דואר אחרות. **חשוב!** למניעת תקלות חמורות, יש לבקש מהם את התוכנה החוסמת את הגישה לרשת במחשב למעט הגישה לתיבת המייל של אוקיימייל (בתוספת תשלום חד פעמי של 49 ₪).

יש לשים לב למגבלות הקיימות בתיבת המייל של אוקיימייל: נפח האחסון הוא 1GB (לעומת 15GB בג'מייל למשל, הגדלת שטח האחסון כרוכה בתוספת תשלום), נפח גלישה חודשי קטן (יחסית לתוכניות במחיר מקביל), לא ניתן להתחבר לשירותי שליחת קבצים גדולים (וגם נפח גלישה מוגבל שלא מאפשר זאת), עלות נוספת עבור תוכנת חסימה למחשב (מוצר הכרחי למניעת תקלות חמורות!), וגם עלות חודשית גבוהה על כל תיבה נוספת (בג'מייל למשל ניתן לפתוח כתובות ללא הגבלה), כמו כן, זו כתובת שלא תלך איתכם לשום מקום במידה ותעברו לחברה אחרת...

ישנו יתרון בשירות זה, שהסיומת של כתובת המייל שלכם היא okmail.co.il שזה נותן לכולם להבין שיש לכם רק מייל...

בתוכנית זו לא ניתן לשנות את רמת הסינון כלל!

פרטי התקשרות לחברות הסינון [בסוף המדריך](#)

חיבור לאינטרנט עם הגדרות סינון למייל בלבד

במידה והאפשרויות הנ"ל לא מתאימות לכם, תוכלו להתחבר לאינטרנט מסונן ולהגדיר את הסינון למייל בלבד, שימו לב שזה לא מומלץ כלל אם אתם באמת לא רוצים שיהיה לכם אי פעם יותר מייל בלבד!

קהילת מייל בלבד בנטפרי – ניתן להתחבר לנטפרי בצורה הרגילה (דרך אר אל אינטרנט, או 019, או סים כשר, כפי שהסברנו בהרחבה במדריך '[איך להתחבר לאינטרנט מסונן](#)'), ואז לאחר ההתחברות לנטפרי תצטרכו להיכנס להגדרות הסינון ושם לשייך את החיבור שלכם לקהילת 'מייל בלבד', תוכנית זו ניתנת לשינוי עם קנס יציאה של 30 ₪.

אם אתם באמת רוצים להיות חסומים, ישנה אפשרות להגדיר בממשק הניהול של הגדרות הסינון סיסמה מיוחדת להגדרות אלו בלבד, כך שתוכלו לבקש ממישהו אחר להגדיר את הסיסמה הזו של הגדרות הסינון, ועדין זה לא ימנע אתכם מגישה לכל שאר תכונות הניהול של החיבור.

כדאי גם לעיין בהוראות המפורטות [להגדרות סינון מותאמות אישית](#).

כמובן שיש להתקין את התוכנה של נטפרי (וויי פרי – WiFree) לחסימת המחשב מרשתות אחרות.

כמו כן, יש להתקין את תעודת האבטחה, (ראה בהרחבה במדריך '[איך להתחבר לאינטרנט מסונן](#)').

אתרוג פלוס – אין אפשרות לחיבור סלולרי עם סינון ברמת הספק.

נתיב – אין כלל אפשרות לסינון ברמת הספק.

התחברות עם תשתית ביתית

כפי שהקדמנו, אם אתם צריכים להעביר הרבה קבצים גדולים, או שאתם זקוקים לחיבור יציב ומהיר, או שאין לכם קליטה במקום העבודה וכדו', תצטרכו להתחבר על ידי תשתית ביתית.

חלק מהאפשרויות כאן דומות לאפשרויות בחיבור סלולרי, יש לעיין שם להשלמת מידע נחוץ, ונפרט בקצרה לפי סדר העדיפויות:

מהדרינט – מספקים חיבור נייח עם חיבור למייל בלבד על ידי רשת מבודדת מהאינטרנט, ללא שום אפשרות שינוי בתוכנית!

בחיבור הנייח של מהדרינט ניתן לקבל גישה למספר אתרים בודדים (עד 5 אתרים), אמנם גם אפשרות זו אינה יכולה להתחבר לכל אתר (מכיון שזהו חיבור עצמאי כנ"ל), לכן יש לשים לב לבדוק מראש אם השירות תומך בחיבור לאתרים שאתם צריכים. שירותי העברת קבצים גדולים אינם נכללים באתרים היכולים להיפתח בשירות זה.

אר אל אינטרנט – מספקים חיבור נייח למייל בלבד מבוסס על הסינון של נטפרי, התוכנית כוללת גישה לג'מייל, לעדכוני אנטי וירוס, לג'מבו מייל ולהעברת קבצים גדולים של נטפרי. אמנם יש לשים לב שאין שום מניעה לעבור למסלול של אינטרנט נטפרי בכל רגע על ידי פניה לנציג!

קהילת מייל בלבד בנטפרי – ההתחברות היא בעצם כמו התחברות רגילה לנטפרי (על ידי אר אל אינטרנט או X2ONE, 019 או סים כשר, עיין ['איך להתחבר לאינטרנט מסונן'](#)), ולאחר מכן הצטרפות לקהילה של מייל בלבד, לפי [ההוראות הנ"ל](#).

מסלול מייל בלבד באתרוג פלוס – ההתחברות היא כמו התחברות רגילה לאתרוג פלוס (עיין במדריך ['איך להתחבר לאינטרנט מסונן'](#)), יש לבקש בעת ההתחברות להגדיר אתכם על המסלול של מייל בלבד. אמנם יש לשים לב שאין שום מניעה עקרונית לעבור מסלול בכל רגע על ידי פניה לנציג!

הערה חשובה!!!

מכיוון שהשירות של 'אתרוג' הרגיל לוקה בחסר מבחינת רמת הסינון, חברת אתרוג מפתחת את המסלול 'אתרוג פלוס' (הכולל סינון תמונות ידני, כולל רק את המסלולים 'יעיל' ו'מתקדם' ללא אפשרות למסלול העסקי שהוא יותר בעייתי, ואין אפשרות ל'קבוצות'). נכון למבדקים שנערכו לפני מספר שבועות, ישנם אתרים שימושיים החסומים במסלול זה ואינם נפתחים למרות שליחת בקשה, ונראה שהמוצר עדיין בהליכי פיילוט. המעוניין להשתמש יברר אצל משתמשים האם הבעיות נפתרו.

מסלול 'דואר' בנתיב – ההתחברות היא כמו התחברות רגילה לנתיב (עיין במדריך ['איך להתחבר לאינטרנט מסונן'](#)), יש להצטרף למסלול 'דואר' המאפשר גישה לג'מייל. אמנם יש לשים לב שאין שום מניעה עקרונית לעבור מסלול בכל רגע!

פרטי התקשרות לחברות הסינון [בסוף המדריך](#)



התחברות במקומות עבודה

בעצם המדובר הוא בחיבור VPN שנועד לתת מענה במידה והחיבור חייב להיות על ידי רשת לא מסוננת, כגון בעמדה האישית במקום העבודה וכדו', ה-VPN עוקף את הספק הלא מסונן ומביא לכם למחשב את הספק המסונן. (הוסבר בהרחבה במדריך 'איך להתחבר לאינטרנט מסונן'). רק חשוב לזכור שזה ממש לא לכתחילה, ובכל אופן חובה להתקין תוכנת חסימה על המחשב במצבים אלו, כי אחרת זו ברכה לבטלה.....

שימו לב, כל החיבורים דלהלן הם לאינטרנט ולא למייל בלבד, אם אתם מעוניינים במייל בלבד תצטרכו להגדיר זאת בהגדרות הסינון כנ"ל.

בנטפרי ניתן להתחבר ל-VPN על ידי תוכנה ייעודית (אניוואר - AnyWere) שעושה את כל העבודה במחיר מוזל במיוחד, נדרש אישור בכדי להצטרף לשירות זה. במידה והתוכנה לא עובדת על המחשב שלכם תוכלו לפנות לתמיכה הבכירה לקבלת פתרונות מתקדמים. לחילופין ניתן להצטרף לשירות VPN אצל אר אל אינטרנט.

באתרוג פלוס התוכנה שלהם כבר מגדירה את החיבור ל-VPN באופן אוטומטי.

בנתיב התוכנה מיועדת מלכתחילה לסינון עם חיבור לרשת לא מסוננת, כנ"ל.



והברירה האחרונה...

אם גם כל זה לא מתאים לכם, תצטרכו לשקול בכובד ראש אפשרות של שימוש בתוכנות הבאות.

שימו לב! כשכל החסימה שלכם מתבססת רק על תוכנה זו או אחרת, ובפרט אם אין לה ותק ונסיון רב, זה די מסוכן..... איך נאמר זאת..... לא הייתם שמים על זה את החיים שלכם..... כולנו יודעים שתוכנה היא לא תמיד ממושמת..... כך שברור שהאופציה הזו היא האחרונה ביותר ברשימה רק אם לא נשארה שום דרך, ואתם פוקחים זוג עיניים גדולות עם יד על הדופק שזה באמת אכן עובד וחוסם.....

תוכנת אוקיי מייל – במידה ורכשתם נטסטיק של אוקיימייל, תוכלו להתקין (בתוספת תשלום) את התוכנה החוסמת את הגישה לרשת, ומאפשרת גישה לתיבת המייל של אוקיימייל בלבד, ואז גם עם חיבורים אחרים (וויי פיי למשל) תהיה לכם גישה לתיבת אוקיימייל בלבד. (יש לשים לב לחסרונות באוקיימייל כמפורט לעיל).
תוכלו גם לברר איתם אולי יסכימו למכור לכם תיבה של אוקיימייל ללא רכישת נטסטיק.....

ממש לא נדאי-K9 – תוכנה זו מופצת בציבור הכללי, והיא אולי מותאמת לצורכי הציבור הכללי, אבל בשום אופן לא למי שחרד על נפשו..... אולי רק במקרים מאוד מאוד מסויימים..... (אם נפרט בקצרה, זו תוכנה שלא יכולה להתאים כסינון אינטרנט לשומרי תורה כלל! וגם מה שהיא כבר חוסמת מלא בליקויים! ובכלל זו תוכנה שלא התעדכנה מ-2010 וזה אומר שמצבה גרוע מאוד! הרשת השתנתה מאז כל כך הרבה..... וכדי לבצע הגנה טובה ומקיפה צריך כל הזמן עדכון ופיתוח מקצועי).

ואם בכל זאת הסתבכתם...

אז באמת תבינו, יש אנשים שיושבים שם בדיוק בשביל זה!!! ועידת הרבנים לביצור חומות הדת הקימה במיוחד לשם כך מוקד ייעוץ מקצועי! הם נגישים לעזור לכם בכל התלבטות ובעיה טכנית, הם יעזרו יסבירו יפרטו וידריכו אתכם הכי טוב איך לא להגיע לאיפה שאתם כל כך לא רוצים להגיע..... יש להם גם רעיונות ודרכים נוספות שלא הוזכרו כאן ומיועדים למקרים חריגים ומיוחדים.....

(פרטי התקשרות [בסוף המדריך](#)).

בשעה טובה!

כבר התחברתם למייל בלבד? אז שתדעו שאספנו וריכזנו עבורכם את כל מה שיכול לעזור ולהועיל לכם! אינדקס מסודר של כתובות מייל שימושיות ומועילות... פנו אלינו בכתובת:

gmach.bamail@gmail.com

להתראות!

המדריך הזה לא יהיה מושלם אם לא נסביר על שליחת קבצים גדולים! אז הנה...

העברת קבצים גדולים

נכון, זהו אחד הנושאים שבגללו רבים מתקשים בחיבור למייל בלבד!

אז בואו ננסה לעשות קצת סדר ולעזור במה שאפשר...

אם אתם צריכים להעביר קבצים גדולים, אז קודם כל שתבינו, אין שום דרך להעביר קבצים גדולים במייל בקובץ מצורף! טכנית זה לא קיים! (בג'מייל ניתן להעביר עד 25MB כקובץ מצורף בכל הודעה).

כל השירותים של העברת קבצים גדולים הם בעצם שירותי אינטרנט, ג'מבו מייל למשל, זהו אתר לכל דבר וענין שמעלים לשם את הקבצים והם נשמרים בשרת שלהם, כששולחים את הקבצים האלו לחבר בעצם שולחים לו רק קישור לאתר של ג'מבו מייל להורדת הקובץ ששלחתם.

על כן, בעת שאתם פונים לחברת סינון ומבקשים להתחבר למייל בלבד, אם אתם רוצים להשתמש באופציה של שליחת קבצים גדולים, אתם בעצם צריכים לפתוח את חבילת הסינון שלכם מעבר לחבילה בסיסית של מייל בלבד, ואם כבר, אז תצטרכו לנקוט במשנה זהירות אם אתם לא רוצים שמהר מאוד תפתחו את החסימה לעוד ועוד אתרים, (רק להעביר כסף, ורק להגדיר דרגה בתמ"ת וכו' וכו'.....).

כמובן אם כן שבמידה ואתם זקוקים להעברת קבצים גדולים, ישנה עדיפות ברורה לתוכנית שאינה ניתנת כלל לשינוי וכוללת מלכתחילה העברת קבצים גדולים כחלק מהתוכנית. (קיים כיום רק ב'איי כשר').

אבל ישנה עוד אופציה...

תקשיבו, יש רעיון נוסף! תוכלו לעשות שימוש בתוכנות פיצול וחיבור למיניהן, מדובר בתוכנות שמסוגלות לפצל קובץ גדול לחלקים קטנים בגודל שתגדירו, ולאחר שתשלחו כל חלק בהודעה נפרדת בג'מייל, המקבל יוכל לחבר את כל החלקים לקובץ אחד.

זה יכול להתאים לכם אם אתם צריכים להעביר קבצים שהם יותר מ-25MB אבל לא יותר מידי גדולים (שאז זה מסורבל יותר...), או שאתם צריכים להעביר קבצים גדולים פעם ב... ולא בתכיפות גדולה (שאז זה ממש מסורבל...).

אנחנו במרכז ההורדות שלנו עושים שימוש בתוכנה GSplit שהיא מאוד גמישה וניתנת להגדרה, וגם מייצרת עם כל פיצול קבצים קובץ נוסף בסיומת exe (יישום), שברגע שמפעילים אותו במחשב היעד, הוא מחבר ברגע את הקבצים לקובץ אחד, והיתרון בזה שאין צורך כלל בהתקנה בכדי לחבר את הקבצים בחזרה, (ככה כשאתם שולחים למישהו כאלו קבצים לא תסבכו אותו עם התקנות וכו'...).

להורדת התוכנה הנ"ל ממרכז ההורדות שלנו בצירוף מדריך לתוכנה זו, שלחו מייל עם הקוד 539 בשורת הנושא לכתובת: merkaz.horadot@gmail.com



פרטי התקשרות לחברות הסינון:

חובה!!! לברר עם החברה את כל הפרטים החשובים לכם באמת בשירות שלהם!!! איננו לוקחים שום אחריות על נכונות או עדכנות הפרטים הטכניים או הרוחניים שנכתבו במדריך!!!

שימו לב! כדאי לבדוק את רמת השירות שתקבלו מהחברה שאתם רוצים להתחבר אליה! אם למשל כשאתם פונים בהתעניינות כלקוחות פוטנציאליים אתם מקבלים יחס לא הכי נחמד..... קרוב לוודאי שאחרי שתתחברו אליהם היחס רק יחמיר..... ובדרך כלל, יחס לא נגמר רק בשיחה נעימה או לא..... זה גם כמה יהיה אכפת למישהו שם לעזור לכם בעת תקלה וכדו'..... (ואם כבר דיברנו על זה..... אז אם כשאתם מתקשרים לברר על המוצר ומתחילים לשאול שאלות עם הבנה, אתם מגלים שהנציג לא יודע לענות לכם על חצי מהשאלות ומעביר אתכם לנציג אחר וכו'..... ככה זה יהיה גם בעתיד אם תהיה לכם איזו תקלה..... תצטרכו הרבה הרבה סבלנות בכדי לפתור אותה..... אז תחשבו מראש אם זה בשבילכם!).

אר אל אינטרנט:

[קישור לאתר](#) להצטרפות: 0722-132-999.

איי כשר:

[קישור לאתר](#) להצטרפות: 1599-599-613.

019:

[רשימת משווקים של 019](#) להצטרפות: 1800-019-019 או *0019 או 0559905599. ניתן

ליצור קשר גם ב- info@019mobile.co.il

סים כשר:

[קישור לאתר](#) להצטרפות: 0534-184-184 ניתן ליצור קשר גם ב- k4184184@gmail.com

:X2ONE

[קישור לאתר](#) להצטרפות: 077-228-5300.

מהדרינט:

להצטרפות: 1599-543-345

אוקיימייל:

[קישור לאתר](#) להצטרפות: 074-700-1700

אתרוג פלוס:

[קישור לאתר](#) להצטרפות: 1800-222-238 שלוחה 2

נתיב:

[קישור לאתר](#) להצטרפות: 074-700-1700

הדרן:

להצטרפות: *3230 מייל: sales@hadran.org

מוקד הייעוץ של ועידת הרבנים לביצור חומות הדת

טלפון: 1599-550-330

פניות עובדים להכוונת מעסיקים – 'האיגוד הארצי לעבודה מוגנת'

טלפון: 0722-77-30-55

הרשמה לקבלת עדכונים

אם אתם מעוניינים להישאר מעודכנים ולקבל לתיבת המייל שלכם את המהדורות הבאות של המדריך, תוכלו להצטרף לתפוצה של 'גמ"ח במייל' על ידי רישום לקבוצת 'רק במייל'.

בכדי להצטרף לקבוצה שילחו מייל ריק

לכתובת: rakbmail+subscribe@googlegroups.com ופעלו לפי ההוראות (להשיב למייל

האוטומטי שיישלח אליכם, אין צורך בכניסה לקישור שיופיע שם).

זה לא מורכב! רגע אחד ואתם בפנים!

אם זה לא יתאים לכם תוכלו תמיד להתחרט.....

בהכנת המדריך נעזרנו גם ב:

אתר הויקי המצוין של נטפרי - [נטפרנדס](#)

האתר של [אאוטנט](#)

נציגי איי כשר, סים כשר, ומהדרינט.

מוקדי השירות של אתרוג פלוס ונתיב.

(בחוויית השירות בכל חברה לא נוכל לשתף אתכם... מתנצלים!)

במידה ונפלה טעות במידע המובא כאן אנא קבלו את התנצלותנו.

הדברים נכתבו על דעת הכותב ולא באחריותו!

אם יש לכם במה לשפר או לתקן את המדריך נשמח להתעדכן!

info@glatmail.co.il