



מכונת כביסה
... WAE24469BY



BOSCH

הוראות הפעלה והוראות התקנה

לקוחות נכבדים,

הננו מברכים אתכם עם הצטרפותכם למשפחת רוכשי מכשירי חשמל של חברת **בוש**.

הוראות הפעלה והתקנה אלה נועדו להסביר ולהנחות כיצד מפעילים מכשיר זה לקבלת התוצאות הטובות ביותר.

אנו משוכנעים כי רכשתם מוצר מהימן ומושלם, ומקווים שהוא יפעל לשביעות רצונכם.

שימו לב: הקפידו לקבל תעודת אחריות .

הסבר לגבי הסמלים

⚠ אזהרה!

שילוב זה של סמל ומילת אזהרה מציין מצב שעשוי להיות מסוכן. פעולה בניגוד לאזהרה עשויה לגרום למוות או לפציעה.

זהירות!

מילת אזהרה זו מציינת מצב שעשוי להיות מסוכן. פעולה בניגוד להערת הזהירות עשויה לגרום נזק לרכוש ו/או לסביבה.

הערה/עצה

מידע לגבי אופן השימוש הטוב ביותר במכשיר/כל מידע שימושי אחר.

1. 2. 3. / א / ב / ג

השלים מצוינים על-ידי מספרים או אותיות.

■ / -

הרשימות מצוינות על-ידי תבליטים בצורת ריבוע או מקף.

מכונת הכביסה החדשה שלכם

בחרתם מכונת כביסה מבית Bosch.

הקדישו כמה רגעים לקריאת המדריך ולהכרת יתרונותיה של מכונת הכביסה שלכם.

כדי לעמוד בדרישות האיכות של המותג Bosch, כל מכונת כביסה היוצאת את מפעלנו נבדקת באופן מקיף על מנת לוודא שהיא פועלת כראוי ונמצאת במצב מושלם.

למידע נוסף אודות המוצרים, האביזרים, חלקי החילוף והשירותים שלנו, היכנסו לאתר שלנו www.bosch-home.co.il או צרו קשר עם מרכזי שירות הלקוחות שלנו.

אם בהוראות ההפעלה וההתקנה מתוארים דגמים אחרים, ההבדלים יצוינו במקומות הרלוונטיים בטקסט.



קראו את הוראות ההפעלה וההתקנה האלה לפני הפעלת המכונה.

תוכן עניינים

17. * (שטיפה נוספת)  Rinse plus
 17. * (תוספת מים)  Water plus
- 17. תפעול המכשיר** 
17. הכנת מכונת הכביסה
 17. בחירת תוכנית/הפעלת המכשיר
 שינוי הגדרות ברירת
 18. המחדל של התוכנית
 18. בחירה בתוכניות נוספות שהוגדרו
 18. הכנסת פריטי כביסה אל תוך התוף
 מדידת חומר ניקוי ומוצרי טיפול
 19. והוספתם
 20. הפעלת התוכנית
 20. נעילת בטיחות בפני ילדים
 20. הוספת פריטי כביסה
 שינוי התוכנית
 20. ביטול התוכנית
 21. סיום תוכנית במהלך ביטול שטיפה
 21. סיום תוכנית
 21. הוצאת פריטי כביסה/כבוי המכשיר
- 21. חיישנים** 
21. זיהוי עומס אוטומטי
 21. מערכת לזיהוי חוסר איזון בכביסה
- 22. הגדרת התראות קוליות** 
- 23. ניקוי ותחזוקה** 
23. גוף מכונת הכביסה/לוח הבקרה
 23. תוף
 23. הסרת אבנית
 23. מגירת חומרי הניקוי וגוף המגירה
 24. משאבת תמיסת חומרי הניקוי חסומה
 25. חסימה בצינור הניקוז בסיפון
 25. המסנן שבתוך צינור כניסת המים חסום
- 26. פתרון תקלות** 
26. פתיחת חירום
 27. מידע המופיע בלוח התצוגה
 27. פתרון תקלות
- 5. ייעוד מכונת הכביסה** 
- 6. הוראות בטיחות** 
6. אמצעי זהירות בעת חיבור לחשמל
 6. סכנת פציעה
 6. אמצעי זהירות עבור ילדים
- 7. הגנה על איכות הסביבה** 
7. חומרי אריזה/מכשירים ישנים
 7. עצות בנוגע לשימוש מסחרי
- 8. השימוש במכונה בקצרה.** 
- 9. הכרת המכשיר** 
9. מכונת הכביסה
 10. לוח הבקרה
 10. לוח התצוגה
- 11. פריטי כביסה** 
11. מיון פריטי הכביסה
 11. הכנת פריטי הכביסה
- 12. חומר ניקוי** 
12. בחירה בחומר הניקוי הנכון
 12. חיסכון באנרגיה ובחומר ניקוי
- 13. סקירת התוכניות** 
13. התוכניות על גבי בורר התוכניות
 15. עמלון
 15. צביעה/הלבנה
 15. השריה
- 16. הגדרות ברירת המחדל של התוכניות** 
16. Temperature (טמפרטורה) °C
 16. מהירות סחיטה
 16. Finished in (סיום לאחר)
- 17. הגדרות תוכנית נוספות** 
17. Speed (תוכנית קצרה) *
 17. Eco (תוכנית חסכונית) *
 17. Easy-Iron (גיהוץ קל)

ייעוד מכונת הכביסה

- לשימוש ביתי בלבד.
 - לבדים המתאימים לכיבוס במכונה ולפריטי צמר המתאימים לכיבוס ביד באמצעות תמיסת תכשירי ניקוי.
 - להפעלה עם מי שתייה קרים ועם תכשירי ניקוי ומוצרי טיפוח מסחריים המתאימים לשימוש במכונות כביסה.
 - בעת מדידת הכמות של כל תכשירי הניקוי/תוספי הניקוי/מוצרי הטיפוח, בדקו תמיד את הוראות היצרן.
 - ילדים בני 8 ומעלה, אנשים בעלי יכולות גופניות, חושיות או נפשיות מוגבלות ואנשים בעלי ניסיון וידע מוגבלים רשאים להפעיל את המכונה בתנאי שהם **נמצאים תחת פיקוח** של אדם אחראי או **עברו הדרכה** מידי אדם אחראי.
 - אסור לילדים לבצע פעולות ניקוי או תחזוקה ללא השגחה.
 - הרחיקו בעלי חיים ממכונת הכביסה.
- יש לעיין בהוראות ההפעלה ובהוראות ההתקנה, ובכל המידע המצורף למכונת הכביסה, ולהשתמש במכונה בהתאם. שמרו על המסמכים לשימוש עתידי.

מרכז שירות לקוחות  29.....

נתוני צריכה  30.....

- צריכת אנרגיה ומים, משך תוכנית ולחות שירית עבור תוכניות הכביסה העיקריות. 30.....
- תוכניות לבדיקת היעילות עבור כיבוס בדי כותנה. 31.....

מפרט טכני  31.....

מיקום מכונת הכביסה וחיבורה  32.....

- פריטים הכלולים באריזת המכשיר. 32.....
- הוראות בטיחות. 32.....
- משטח ההתקנה. 33.....
- התקנה על משטח מוגבה או על רצפת עץ. 33.....
- התקנת המכשיר בתוך מקום ייעודי במטבח. 33.....
- הסרת קיבועי ההובלה. 34.....
- אורך הצינורות וכבל החשמל. 34.....
- כניסת מים. 35.....
- יציאת מים. 36.....
- העמדת מכונת הכביסה בצורה ישרה. 37.....
- חיבור לחשמל. 37.....
- לפני הכביסה הראשונה. 38.....
- הובלה. 38.....

- הכנסת היד לתוך התוף בעודו מסתובב עלולה לגרום לפציעות ביד.
אין להכניס ידיים לתוף בעודו מסתובב.
כחו עד שהתוף יפסיק להסתובב.

⚠ אזהרה **סכנת כווייה!**

- כשאתם מכבסים בטמפרטורות גבוהות, קיים סיכון לכוויות אם תבואו במגע עם תמיסת תכשירי ניקוי חמה (לדוגמה, בעת ניקוז תמיסת תכשירי ניקוי חמה לכיור רחצה).
אין לגעת בתמיסת תכשירי הניקוי החמה.

אמצעי זהירות עבור ילדים

⚠ אזהרה **סכנת מוות!**

- כאשר ילדים משחקים בקרבת מכונת הכביסה, הם עלולים להיקלע למצבים מסכני חיים או לפצוע את עצמם.
- אין להשאיר ילדים ללא השגחה בסמוך למכונת הכביסה.
- אין לאפשר לילדים לשחק במכונת הכביסה.

⚠ אזהרה **סכנת מוות!**

- ילדים עשויים לנעול עצמם במכונת הכביסה, ובכך לסכן את חייהם. כאשר מכשירים סיימו את חיי השירות שלהם:
■ נתקו את תקע החשמל.

הוראות בטיחות ⚠

אמצעי זהירות בעת חיבור לחשמל

⚠ אזהרה **סכנת מוות!**

- אתם חשופים לסכנת התחשמלות בעת מגע ברכיבים חיים.
לעולם אין לגעת או להחזיק את תקע החשמל בידיים רטובות.
- יש להוציא את תקע החשמל רק באמצעות משיכה בתקע עצמו ולא בכבל, משום שאתם עלולים לגרום נזק לכבל.


סכנת פציעה

⚠ אזהרה **סכנת פציעה!**

- אם מכונת הכביסה מורמת מחלקיה הבולטים (לדוגמה דלת מכונת הכביסה), החלקים עשויים להינתק ולגרום לפציעות.
אין להרים את מכונת הכביסה באמצעות החלקים הבולטים שלה.
- אם תטפסו על מכונת הכביסה, משטח העבודה עשוי להישבר ולגרום לפציעות.
אין לטפס על מכונת הכביסה.
- אם תישענו/תשבו על דלת מכונת הכביסה הפתוחה, מכונת הכביסה עלולה להתהפך ולגרום לפציעות.
אין להישען על דלת מכונת הכביסה כשהיא פתוחה.

הגנה על איכות הסביבה

חומרי אריזה/מכשירים משומשים

השליכו את האריזה בדרך ידידותית לסביבה. 
מכשיר זה עומד בתקנה האירופית 2012/19/EU להשלכת ציוד חשמלי ואלקטרוני (WEEE).
התקנה מפרטת את המסגרת ברחבי האיחוד האירופי להחזרה ולמיחזור של מכשירים משומשים.

עצות בנוגע לשימוש חסכוני

- מלאו את המכשיר תמיד בכמות פריטי הכביסה המרבית עבור כל תוכנית. סקירת התוכניות ← עמוד 12
- לכיבוס פריטי כביסה בדרגת כלוך רגילה, אל תשתמשו בקדם כביסה.
- אם אתם מייבשים את פריטי הכביסה לאחר מכן במייבש כביסה, בחרו את מהירות הסחיטה בהתאם להוראות היצרן של מייבש הכביסה.
- הטמפרטורות לבחירה הן בהתאם לתוויות הטיפול שעל הבדים. הטמפרטורות במכונה עשויות לסטות מכך, כך שאתם מקבלים את השילוב האופטימלי של חיסכון באנרגיה ותוצאות ניקוי.

- חתכו את כבל החשמל והסירו אותו יחד עם התקע.
- השמידו את המנעול שעל דלת מכונת הכביסה.

⚠ אזהרה סכנת חנק!

אם תאפשרו לילדים לשחק באריזה, בשקיות הפלסטיק או בחלקי האריזה הם עשויים להיכרך סביבם או שהילדים עלולים להכניס אליהם את ראשם ולהיחנק. הרחיקו את אריזת המכשיר, את שקיות הפלסטיק ואת חלקי האריזה מהישג ידם של ילדים.

⚠ אזהרה סכנת הרעלה!

חומרי ניקוי ומוצרי טיפול עשויים להיות רעילים אם בולעים אותם. הרחיקו חומרי ניקוי ומוצרי טיפול מהישג ידם של ילדים.

⚠ אזהרה גירוי של העיניים/העור!

תכשירי ניקוי ומוצרי טיפוח עשויים לגרום לגירוי בעת מגע עם העיניים והעור. הרחיקו חומרי ניקוי ומוצרי טיפול מהישג ידם של ילדים.

⚠ אזהרה סכנת פציעה!

כשאתם מכבסים בטמפרטורות גבוהות, הזכוכית בדלת מכונת הכביסה מתחממת. אין לאפשר לילדים לגעת בדלת מכונת הכביסה.

השימוש במכונה בקצרה



1

פתחו את דלת מכונת הכביסה.

מיינו את פריטי הכביסה.

פתחו את ברז המים (לדגמים ללא Aqua-Stop).

חברו את תקע החשמל.

2

סגרו את דלת מכונת הכביסה.

ודאו כי פריטי כביסה לא יוצאים מתוך התוף.

הכניסו את פריטי הכביסה למכונה.

בחרו תוכנית, לדוגמה Cottons (כותנה).

3

הפעלת התוכנית.

בחרו בהגדרות נוספות, אם צריך.

שנו את הגדרות ברירת המחדל של התוכנית, אם צריך.

הוסיפו תכשיר ניקוי.

4

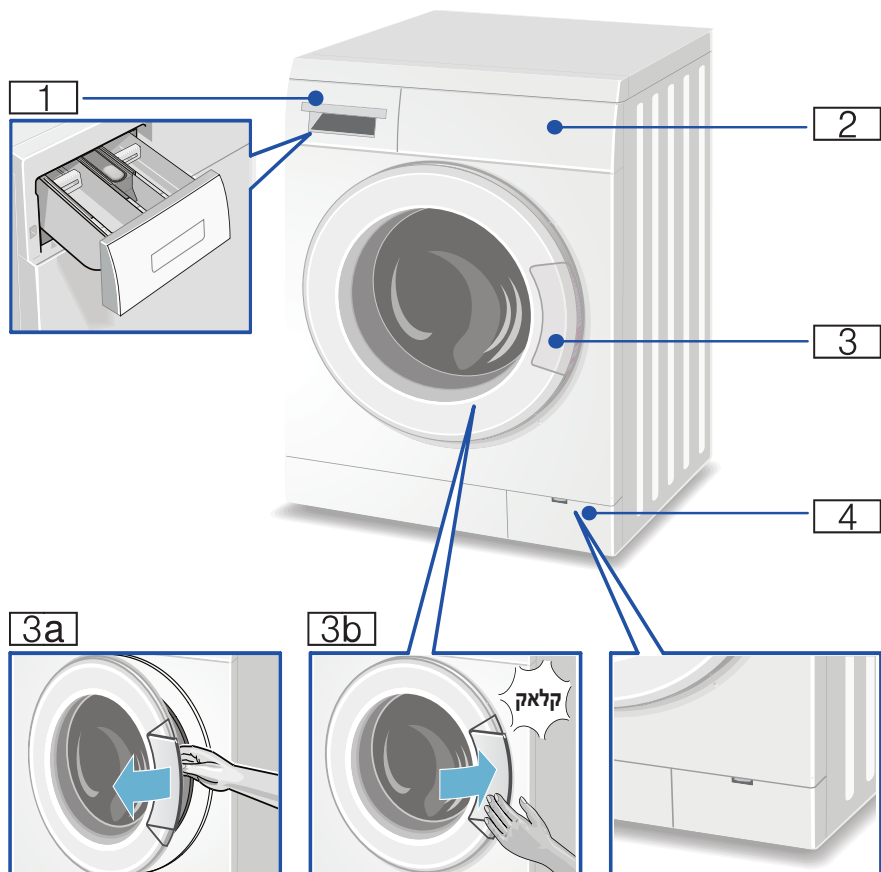
סגרו את ברז המים (עבור דגמים ללא Aqua-Stop).

העבירו את בורר התוכניות למצב ●.

פתחו את דלת מכונת הכביסה והוציאו מתוכה את הכביסה.

סיום התוכנית.

מכונת הכביסה



1 מגירת חומרי הניקוי ← עמוד 18

2 רכיבי תצוגה וכפתורי הפעלה

3 דלת מכונת כביסה עם ידית

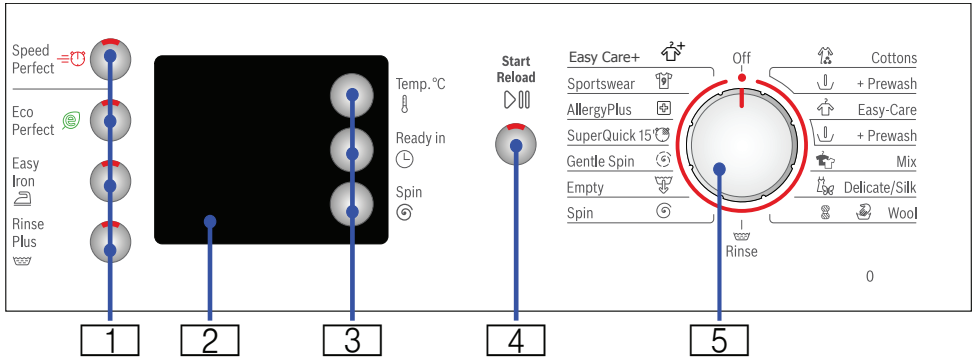
3 פתיחת דלת מכונת הכביסה

3a פתיחת דלת מכונת הכביסה

3b סגירת דלת מכונת הכביסה

4 פתח שירות

לוח הבקרה



- 1** Speed (תוכנית מהירה)*, (תוכנית חסכונית)*
- 2** Start/Reload (התחלה/טעינה נוספת) להתחלת תוכנית, עצירה (הוספת פריטי כביסה) וביטול תוכנית
- 3** Temperature (טמפרטורה), Finished in/Ready in (סיום לאחר), Spin Speed (מהירות סחיטה) לשינוי ברירות המחדל של התוכנית
- 4** Rinse Stop (=) (ביטול שטיפה) סקירה של הגדרות ברירת המחדל של התוכנית ← עמוד 15
- 5** Rinse Plus (התחלה/טעינה נוספת) להתחלת תוכנית, עצירה (הוספת פריטי כביסה) וביטול תוכנית
- 6** Bore (בורר תוכניות המשמש לבחירת תוכנית ולהפעלה ולכיבוי של מכונת הכביסה)

- 1** Speed (תוכנית מהירה)*, (תוכנית חסכונית)*
- 2** Luce (לוח תצוגה עבור הצגת הגדרות ומידע)
- 3** Temperature (טמפרטורה), Finished in/Ready in (סיום לאחר), Spin Speed (מהירות סחיטה) לשינוי ברירות המחדל של התוכנית
- 4** Rinse Stop (=) (ביטול שטיפה) סקירה של הגדרות ברירת המחדל של התוכנית ← עמוד 15
- 5** Rinse Plus (התחלה/טעינה נוספת) להתחלת תוכנית, עצירה (הוספת פריטי כביסה) וביטול תוכנית
- 6** Bore (בורר תוכניות המשמש לבחירת תוכנית ולהפעלה ולכיבוי של מכונת הכביסה)

לוח תצוגה

| הגדרות של תוכנית שנבחרה (* בהתאם לדגם) | | |
|--|---------------------------|---|
| 90°C - * | טמפרטורה | * = מים קרים |
| 1400...* | Spin speed (מהירות סחיטה) | בסל"ד (סיבובים לדקה); = ביטול סחיטה אחרונה |
| 1:30 | משך תוכנית | בהתאם לתוכנית שנבחרה, מוצג בתבנית h:min (דקות:שעות) |
| 1 - 24 שעות | Finished in (סיום לאחר) | התוכנית מסתיימת אחרי h ... (h = שעות) |

מחווני מצב להצגת התקדמות התוכנית (רצף התוכנית):

- 0-: כביסה, שטיפה, סחיטה, משך התוכנית או סיומה
- Ⓜ: פתחו את דלת מכונת הכביסה, הוסיפו פריטי כביסה ← עמוד 19
- ∞: נעילת בטיחות בפני ילדים ← עמוד 19

– ✂️: אין לכבס את פריטי הכביסה במכונת כביסה.

פריטי כביסה

הכנת פריטי הכביסה

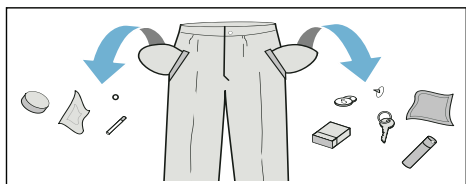
זהירות!

נזק למכשיר/לבדים

עצמים זרים (לדוגמה, מטבעות, מהדקי נייר, מחטים, מסמרים) עלולים לגרום נזק לפריטי הכביסה או לרכיבים במכונת הכביסה.

לכן עליכם לשים לב לעצות הבאות בעת הכנת פריטי הכביסה:

- רוקנו את הכיסים.



- הקפידו להסיר חלקי מתכת (מהדקי נייר וכדומה).
- כבסו פריטי כביסה עדינים בשק כביסה (גרביונים, חזיות עם חישוקי מתכת וכו').
- רכסו רוכסנים, כפתרו כפתורים.
- הברישו חול מכיסים ומצווארונים.
- הסירו את התפסים מווילונות או הכניסו אותם לשק כביסה.

מיון פריטי הכביסה

מיינו את פריטי הכביסה לפי הוראות הטיפול והוראות היצרן על גבי תוויות הטיפול, בהתאם ל:

- סוג הבד/האריג
- צבע

הערה: פריטי הכביסה עשויים לשנות את צבעם או שלא להתנקות היטב. כבסו פריטי כביסה לבנים וצבעוניים בנפרד. כבסו אריגים בהירים חדשים בנפרד בפעם הראשונה שבה אתם מכבסים אותם.

■ לکلוך
כבסו יחד פריטי כביסה בעלי אותה דרגת לכלוך.

תוכלו למצוא דוגמאות לדרגות לכלוך ← עמוד 11

– **לכלוך קל:** אל תבצעו כביסה מקדימה, בחרו את הגדרת **Speed** אם יש צורך

רגילה

– **לכלוך רב:** הכניסו כמות קטנה יותר של פריטי כביסה למכונה, בחרו בתוכנית עם קדם כביסה


– **כתמים:** הסירו כתמים או טפלו בהם לפני הכביסה בעודם טריים. ראשית, טבלו את אזור הכתם במי סבון, אל תשפשפו. לאחר מכן כבסו את פריטי הכביסה בתוכנית המתאימה. לעתים ניתן להסיר כתמים עיקשים או כתמים שהתייבשו רק לאחר כמה מחזורי כביסה.

- סמלים בתוויות הטיפול

המספרים שבסמלים מציינים את מספרטורת הכביסה המרבית המותרת.

– : מתאים לתהליך כביסה רגיל;

לדוגמה תוכנית **Cottons (כותנה)**

– : דרוש תהליך כביסה עדין;


לדוגמה תוכנית **Easy-Care (כביסה**

סינתטית)

– : דרוש תהליך כביסה עדין

במיוחד; לדוגמה תוכנית

Delicate/Silk (כביסה עדינה/משי)

– : מתאים לכיבוס ביד; לדוגמה,

תוכנית **Wool / (צמר)**

תכשיר ניקוי

בחירה בתכשיר הניקוי הנכון

תווית הטיפול הכרחית לצורך בחירת תכשיר הניקוי, הטמפרטורה וסוג הטיפול המתאימים לפריטי הכביסה. — עיינו גם באתר www.sartex.ch

בקרר באתר www.cleancare.eu כדי למצוא מידע נוסף על תכשירי הניקוי ומוצרי הטיפול לשימוש ביתי.

■ תכשיר ניקוי רגיל עם מלבינים אופטיים

מתאים לכביסה לבנה עמידה בחום עשויה מפתן או כותנה
תוכנית: Cottons (כותנה) /
20°C - מקסימום 90°C

■ תכשיר ניקוי עבור בדים צבעוניים ללא מלבין או מלבינים אופטיים

עבור פריטי כביסה צבעוניים העשויים מפתן או מכותנה
תוכנית: Cottons (כותנה) /
20°C - מקסימום 60°C

■ תכשיר ניקוי עבור בדים צבעוניים/בדים עדינים ללא מלבינים אופטיים

עבור פריטי כביסה צבעוניים העשויים מבדים קלים לטיפול, בדים סינתטיים
תוכנית: Easy-Care (כביסה סינתטית) /
20°C - מקסימום 60°C

■ תכשיר ניקוי עבור בדים עדינים

עבור בדים עדינים ודקים, משי או ויסקוזה
תוכנית: Delicates/Silk (כביסה עדינה) /
משי /
20°C - מקסימום 40°C

■ תכשיר ניקוי עבור בדי צמר

עבור בדי צמר
תוכנית: Wool (צמר) /
20°C - מקסימום 40°C

חיסכון באנרגיה ובתכשיר ניקוי

עבור דרגת לכלוך קלה או רגילה, ניתן לחסוך באנרגיה (לבחור בטמפרטורת כיבוס נמוכה יותר) ובתכשיר ניקוי.

| חיסכון | דרגת לכלוך/הערות |
|---|--|
| טמפרטורה וכמות תכשיר הניקוי מופחתות בהתאם למינון המומלץ | <p>רמת לכלוך קלה ללא לכלוך או כתמים נראים לעין. לבגדים יש ריח מסוים של זיעה, למשל:</p> <ul style="list-style-type: none"> ■ בגדים קלים לקיץ/בגדי ספורט (שנלבשו למשך כמה שעות) ■ חולצות טריקו, חולצות גברים, חולצות נשים (שנלבשו למשך יום אחד לכל היותר) ■ מצעים ומגבות מחדר האורחים (שנעשה בהם שימוש למשך יום אחד) |
| | <p>רמת לכלוך רגילה לכלוך ניכר לעין או כמה כתמים קלים, למשל:</p> <ul style="list-style-type: none"> ■ חולצות טריקו, חולצות גברים, חולצות נשים (ספוגות זיעה, שנלבשו מספר פעמים) ■ מגבות, מצעים (שנעשה בהם שימוש למשך שבוע לכל היותר) |
| טמפרטורה לפי תווית הטיפול וכמות תכשיר ניקוי בהתאם למינון המומלץ | <p>לכלוך רב לכלוך ו/או כתמים הנראים בבירור, כגון מגבות מטבח, בגדי תינוקות, בגדי עבודה</p> |

הערה: בעת מדידת הכמות של כל חומרי הניקוי/תוספי הניקוי/מוצרי הטיפול, בדקו תמיד את הוראות היצרן. — עמוד 18

התוכניות על גבי בורר התוכניות

| תוכנית/סוג פריטי הכביסה/מידע | הגדרות |
|--|--|
| שם התוכנית הסבר קצר על התוכנית ולאילו בדים היא מתאימה. | עומס מרבי; * עומס מופחת עבור הגדרת ☹️ = תוכנית קצרה |
| | הטמפרטורה הניתנת לבחירה |
| | מהירות הסחיטה הניתנת לבחירה; |
| | ** מהירות סחיטה מרבית, בהתאם לדגם |
| | הגדרות תוכנית אפשריות |
| Cottons 📏 (כותנה) | 7 ק"ג/4 * ק"ג לכל היותר |
| עבור בדים עמידים בפני שחיקה, בדים עמידים בחום עשויים מכותנה או פשתן | ☼ - 90 |
| Cottons + Prewash 📏 (כותנה + קדם כביסה): תוכנית עם קדם כביסה, קדם כביסה ב-30°C; חלקו את תכשיר הניקוי בין התאים II-ו- | ☹️ ... סל"ד **1200 |
| הערה: הגדרת ☹️ = תוכנית קצרה מתאימה כתוכנית קצרה עבור פריטי כביסה בעלי דרגת לכלוך קלה. | ☹️, ☹️, ☹️, ☹️ / ☹️ |
| Easy-Care 📏 (כביסה סינתטית) בדים סינתטיים או מעורבים | 3 ק"ג לכל היותר |
| Easy-Care + Prewash 📏 (כביסה סינתטית + קדם כביסה): תוכנית עם קדם כביסה, קדם כביסה ב-30°C; חלקו את תכשיר הניקוי בין התאים II-ו- | ☼ - 60°C |
| Mix 📏 (כביסה מעורבת) לסוגי כביסה שונים מבדי כותנה ובדים סינתטיים | ☹️ ... סל"ד **1200 |
| הערות | ☹️, ☹️, ☹️, ☹️ / ☹️ |
| ■ ניתן לכבס סוגים שונים של פריטי כביסה יחד. | 3 ק"ג לכל היותר |
| ■ Mix 📏 (כביסה מעורבת) 40°C עם מהירות סחיטה מרבית היא מצוינת כתוכנית קצרה. | ☼ - 40°C |
| Delicate/Silk 📏 (כביסה עדינה/משי) עבור בדים עדינים, הניתנים לכיבוס, לדוגמה: עשויים משי, סאטן, סיבים סינתטיים או תערובות (לדוגמה חולצות משי, צעיפי משי) | ☹️ ... סל"ד **1200 |
| הערות | ☹️, ☹️, ☹️, ☹️ / ☹️ |
| ■ השתמשו בתכשיר ניקוי המתאים לכיבוס בדים עדינים או בדי משי במכונת כביסה. | 2 ק"ג לכל היותר |
| ■ ללא סחיטה בין מחזורי השטיפה | ☼ - 40°C |
| | ☹️ ... 800 סל"ד |
| | ☹️, ☹️, ☹️, ☹️ / ☹️ |

| הגדרות | תוכנית/סוג פריטי הכביסה/מידע |
|---------------------|---|
| 2 ק"ג לכל היותר | Wool / (צמר) |
| 40°C - ❄️ | עבור בדים מצמר או שמכילים צמר הניתנים לכביסה ביד או במכונה; |
| 800 ... סל"ד | תוכנית לשטיפה עדינה במיוחד למניעת התכווצות הכביסה, הפסקות ארוכות יותר בכביסה (הבדים נותרים בתמיסת תכשיר הניקוי) |
| - | הערות |
| - | ■ צמר מופק משיער בעלי חיים, לדוגמה: אנגורה, אלפקה, למה, כבשים. |
| - | ■ השתמשו בתכשיר ניקוי המתאים לכיבוס צמר במכונת כביסה. |
| 7 ק"ג לכל היותר | Rinse (שטיפה) |
| - | שטיפה נוספת עם סחיטה |
| 1400 ... ** סל"ד | |
| / , | |
| 7 ק"ג לכל היותר | Spin (סחיטה) |
| - | כביסה ביד |
| 1200 ... ** סל"ד | |
| , , , / | |
| 7 ק"ג לכל היותר | Empty (ניקוז) |
| - | נקזו את מי השטיפה בסיום התוכנית באמצעות ההגדרה (ביטול סחיטה סופית) עבור טיפול עדין בפריטי כביסה עדינים |
| - | |
| 3 ק"ג לכל היותר | Gentle Spin (סחיטה עדינה) |
| 40°C - ❄️ | פריטים לכביסה ביד עם מהירות סחיטה נמוכה יותר |
| 1200 ... ** סל"ד | |
| | |
| 2 ק"ג לכל היותר | Super Quick 15' (סופר מהירה 15') |
| 40°C - ❄️ | תוכנית קצרה במיוחד באורך 15 דקות, עבור פריטי כביסה קטנים בעלי דרגת לכלוך קלה |
| 1200 ... ** סל"ד | |
| - | |
| 7 ק"ג/4"ג לכל היותר | AllergyPlus (תוכנית לאלרגים פלוס) |
| 60°C - ❄️ | לבדים עמידים בפני שחיקה |
| 1400 ... ** סל"ד | הערה: לעור רגיש במיוחד, מחזור כביסה ארוך יותר בטמפרטורה נבחרת, מפלס מים גבוה יותר, מחזור שטיפה נוסף |
| / , , , | |

| תוכנית/סוג פריטי הכביסה/מידע | הגדרות |
|--|-----------------|
| Sportswear (בגדי ספורט) | 2 ק"ג לכל היותר |
| לבדים העשויים ממיקרופיבר המיועדים לפעילויות ספורט ופנאי | 40°C - ❄️ |
| הערות | 800 ... סל"ד |
| <ul style="list-style-type: none"> ■ אין לרכך את פריטי הכביסה באמצעות מרכז כביסה. ■ לפני הכיבוס, נקו את מגירת חומרי הניקוי ביסודיות (את כל התאים) והסירו שאריות של מרכז כביסה. | |
| Easy-Care + (כביסה כהה) | 3 ק"ג לכל היותר |
| מכותנה או לבדים כהים סינתטיים | 40°C - ❄️ |
| הפכו את פריטי הכביסה כלפי חוץ לפני הכיבוס. | 1200 ... **סל"ד |
| הערה: שטיפה וסחיטה סופית מופחתות | |

עמלון

הערה: אין לרכך את פריטי הכביסה באמצעות מרכז כביסה.

ניתן לעמלן פריטים בכל תוכניות הכביסה אם נעשה שימוש בעמילן נוזלי. מדדו עמילן לתא ❄️ בהתאם להוראות היצרן (נקו קודם את התא, במידת צורך).

צביעה/הלבנה

השתמשו בצבע בכמויות ביתיות בלבד. מלח עלול לגרום נזק לפלדת אל-חלד. יש לפעול תמיד לפי הוראות יצרן הצבע.

אין להשתמש במכונת הכביסה הלבנת בגדים.

השריה

1. שפכו חומר השריה/חומר ניקוי לתא II בהתאם להוראות היצרן.
2. סובבו את בורר התוכניות לתוכנית **Cottons (כותנה) 30°C**.
3. לחצו על לחצן **Start/Reload (התחלה)** / טעינה נוספת).
4. לאחר כעשר דקות, לחצו על הלחצן **Start/Reload (התחלה/טעינה נוספת)**.
5. לאחר שחלף זמן ההשריה הרצוי, לחצו שוב על הלחצן **Start/Reload (התחלה)** / טעינה נוספת) להמשך התוכנית, או בחרו בתוכנית אחרת.

הערות

- הכניסו למכונה פריטי כביסה בצבע זהה.
- אין צורך בתכשיר ניקוי נוסף; תמיסת ההשריה משמשת לכביסה.

הגדרות ברירת המחדל של התוכניות P+

המהירות המקסימלית שאותה ניתן לבחור תלויה בתוכנית שנבחרה.

קצירת התוכניות ← עמוד 12

Finished in (סיום לאחר) ⌚

בעת בחירת תוכנית, משך התוכנית המתאים מופיע בלוח התצוגה.

משך זמן התוכנית מותאם באופן אוטומטי בזמן פעולת התוכנית. בעקבות שינוי של הגדרות ברירת המחדל של התוכנית או של הגדרות התוכנית יחול שינוי גם במשך זמן התוכנית.

לפני התחלת התוכנית, ניתן לשנות את שעת סיום התוכנית (זמן "סיום לאחר" "Finished in") בקפיצות של שעה אחת (h = שעות) ועד ל-24 שעות.

כדי לעשות זאת, לחצו על הלחצן המתאים שוב ושוב עד שההגדרה הנדרשת מוצגת.

הערה: משך זמן התוכנית כולל בזמן שנבחר עבור הפונקציה "Finished in" (סיום לאחר).

לאחר תחילת התוכנית, מוצגים הזמן שנבחר מראש, למשל **8 h** (8 שעות) וספירת הזמן לאחור לתחילת תוכנית הכביסה. לאחר מכן מוצג משך זמן התוכנית, למשל, **2:30** (דקות:שעות).

שינוי הזמן שנבחר מראש:

ניתן לשנות את הזמן שנבחר מראש לאחר תחילת התוכנית, לפי ההנחיות הבאות:

1. לחצו על הלחצן **Finished in** (סיום לאחר) שוב ושוב עד שמוצג מספר השעות הנדרש.
2. לחצו על לחצן **Start/Reload** (התחלה) /טעינה נוספת).

הטמפרטורה, מהירות הסחיטה ומשך זמן התוכנית ("סיום לאחר") עבור כל התוכניות נקבעים במפעל.

הם מוצגים בלוח התצוגה לאחר בחירת התוכנית.

תוכלו לשנות את הגדרות ברירת המחדל לפי ההנחיות שלהלן.

Temperature (טמפרטורה) °C

בהתאם להתקדמות התוכנית, ניתן לשנות את הטמפרטורה המוגדרת מראש (בערכי °C) לפני הגדרת התוכנית ובמהלך פעולתה.

כדי לעשות זאת, לחצו על הלחצן המתאים שוב ושוב עד שההגדרה הנדרשת מוצגת.

הטמפרטורה המקסימלית שאותה ניתן לבחור תלויה בתוכנית שנבחרה.

קצירת התוכניות ← עמוד 12

מהירות סחיטה ⚙️

בהתאם לשלב בו התוכנית נמצאת תוכלו לשנות את מהירות הסחיטה (בסל"ד; סיבובים לדקה) לפני ובמהלך התוכנית.

כדי לעשות זאת, לחצו על הלחצן המתאים שוב ושוב עד שההגדרה הנדרשת מוצגת.

כאשר בוחרים באפשרות **⊖** (ביטול סחיטה אחרונה), לאחר השטיפה הסופית, הכביסה נותרת במים.

ניתן לבחור באפשרות **⊖** (ביטול סחיטה סופית) כדי למנוע מפריטי הכביסה להתקמט אם לא מוציאים אותם ממכונת הכביסה מיד לאחר סיום התוכנית.

*Rinse plus (שטיפה נוספת)

שטיפה נוספת. עבור אזורים עם מים רכים מאוד או כדי לשפר את תוצאת השטיפה.

*Water plus (תוספת מים)

מפלס מים מוגדל ומחזור שטיפה נוסף, זמן כביסה גדול יותר. עבור אזורים עם מים רכים מאוד או כדי לשפר את תוצאת השטיפה.

(* בהתאם לדגם)

הוספת פריטי כביסה בעוד הספירה לאחור של הזמן שנבחר מראש נמשכת:

1. לחצו על הלחצן Start/Reload (התחלה/טעינה נוספת).
2. הכיתוב YES והסמל ① מאירים בתצוגה. לאחר מכן תוכלו לפתוח את דלת המכונה ולהוסיף פריטי כביסה.
3. סגרו את דלת מכונת הכביסה.
4. לחצו על לחצן Start/Reload (התחלה/טעינה נוספת). הספירה לאחור של הזמן שנבחר מראש נמשכת.

P+ הגדרות תוכנית נוספות

Speed (תוכנית קצרה)

לכביסה קצרה יותר אך עם תוצאות ניקוי כמו של התוכנית הרגילה.

הערה: אין לחרוג מהעומס המרבי. סקירת התוכניות ← עמוד 12

Eco (תוכנית חסכונית)

לחיסכון באנרגיה, אך עם תוצאות ניקוי דומות לכביסה בתוכנית רגילה.

הערה: טמפרטורת הכביסה נמוכה מהטמפרטורה שנבחרה. עבור דרישות היגיינה מיוחדות, מומלץ לבחור בתוכנית Allergy Plus.

Easy-Iron (גיהוץ קל)

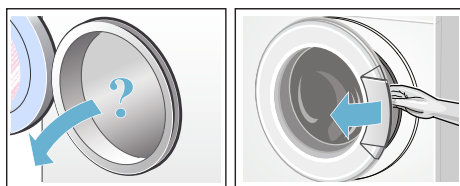
מחזור סחיטה מיוחד ולאחריו ניעור. סחיטה סופית עדינה - שאריות הלחות בפריטי הכביסה גדלות במעט.

תפעול המכשיר

הכנת מכונת הכביסה

הערה: יש לוודא כי מכונת הכביסה מותקנת ומחוברת כהלכה (החל מ ← עמוד 31).

1. חברו את תקע החשמל.
2. פתחו את ברז המים.
3. פתחו את דלת מכונת הכביסה.
4. בדקו כי כל המים התנקזו מהתוף. נקזו את המים במקרה הצורך.



בחירת תוכנית/הפעלת המכשיר

הערה: אם הפעלתם את נעילת הבטיחות בפני ילדים, עליכם לבטלה לפני שתוכלו להגדיר תוכנית. ← עמוד 19

נורית החיווי של הלחצן מאירה אם ההגדרה פעילה.

ההגדרות אינן נשמרות לאחר שהמכשיר כבה.

הגדרות נוספות ← עמוד 16

סקירת התוכניות החל מ ← עמוד 12

הכנסת פריטי כביסה אל תוך התוף

⚠ אזהרה
סכנת מוות!

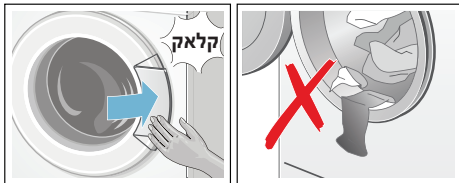
פריטי כביסה אשר טופלו קודם לכן בתכשירי ניקוי המכילים ממסים, כגון מסיר כתמים/ תמיסות ניקוי, עלולים לגרום להתפוצצות לאחר הכנסתם למכונת הכביסה. שטפו פריטים אלו ביד באופן יסודי לפני הכנסתם למכונת הכביסה.

הערות

- הכניסו למכונה פריטי כביסה בגדלים שונים. פריטי כביסה בגדלים שונים מתפזרים בתוף באופן שווה יותר במהלך מחזור הסחיטה. פריטי כביסה בודדים עשויים להוביל לחוסר איזון.
- שימו לב לעומס המרבי הנקוב. חריגה מהכמות תשפיע לרעה על תוצאות הכביסה והבגדים יהיו מקומטים יותר.

1. הניחו בתוף פריטי כביסה בלתי מקופלים שמיינתם מראש.

2. ודאו שלא נלכדו פריטי כביסה בין דלת מכונת הכביסה לבין אטם הגומי, וסגרו את הדלת.



נורית החיווי של הלחצן Start/Reload (התחלה/טעינה נוספת) מהבהבת ובלוח התצוגה מוצגות הגדרות התוכנית בזו אחר זו. ניתן לשנות את ההגדרות.

השתמשו בבורר התוכניות לבחירת התוכנית הרצויה. ניתן לסובבו לשני הכיוונים.

מכונת הכביסה מופעלת.

מופיעה ההודעה הבאה בלוח התצוגה:

- משך זמן התוכנית,
- הטמפרטורה שהוגדרה מראש,
- מהירות הסחיטה שהוגדרה מראש.

שינוי הגדרות ברירת המחדל של התוכנית

תוכלו להשתמש בהגדרות ברירת המחדל, או לשנות אותן.

כדי לעשות זאת, לחצו על הלחצן המתאים שוב ושוב עד שההגדרה הנדרשת מוצגת.

הערה: כל הלחצנים רגישים ורק צריך לגעת בהם קלות. אם הלחצנים נלחצים לאורך זמן, המכשיר מריץ אפשרויות הגדרה באופן אוטומטי.

ההגדרות מוחלות ללא צורך באישורן.

הן אינן נשמרות לאחר שהמכשיר כבה.

הגדרות ברירת המחדל של התוכניות

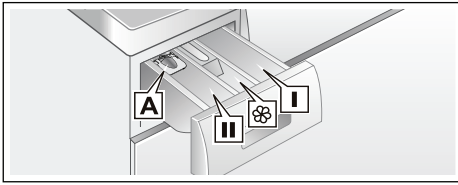
← עמוד 15

סקירת התוכניות החל מ ← עמוד 12

בחירה בהגדרות נוספות של תוכנית

באמצעות בחירה בהגדרות נוספות, תוכלו להתאים את תהליך הכיבוס טוב יותר לפריטי הכביסה שלכם.

ניתן לבחור את ההגדרות או לבטל את בחירתן בהתאם להתקדמות התוכנית.



מידת תכשיר ניקוי ומוצרי טיפוח והוספתם

זהירות! נזק למכשיר

תכשירי ניקוי וחומרים לטיפול מקדים בפריטי כביסה (כגון מסירי כתמים, תרסיסים לטיפול מקדים וכו') עלולים לגרום לנזק בעת מגע במשטחים של מכונת הכביסה.

אין לאפשר לחומרים אלה לגעת במשטחים של מכונת הכביסה. במקרה הצורך, נגבו מיד את שאריות התרסיס ואת יתר השאריות במטלית לחה.

מידת כמות

מדדו את הכמות של תכשיר הניקוי ושל מוצר הטיפוח בהתאם לפרמטרים הבאים:

- קשיות המים (שאלו את חברת המים באזורכם)
- הוראות היצרן הרשומות על האריזה
- כמות פריטי הכביסה
- לכלוך ← עמוד 11

מילוי תכשיר ניקוי

⚠ אזהרה

גירוי של העיניים/העור!

אם מגירת תכשירי הניקוי פתוחה במהלך פעולת המכונה, תכשירי ניקוי ומוצרי טיפוח עלולים להינתז החוצה. פתחו את המגירה בזהירות. שטפו ביסודיות את העיניים והעור אם הם באו במגע עם תכשירי ניקוי/מוצרי טיפוח. אם בלעתם אותם בטעות, פנו לטיפול רפואי.

הערה: יש לדלל מרכיב כביסה ומוצרי טיפוח סמיכים במים; כך תמנעו סתימות.

שפכו את תכשירי הניקוי ומוצרי הטיפוח אל התאים המתאימים:

עזר מדידה A עבור נוזל כביסה

תא II תכשיר ניקוי לשלב הכביסה הראשי, למרכז מים, למלבין, למסיר כתמים

תא * מרכך, עמילן. אין לחרוג מהערך המרבי

תא I תכשיר ניקוי לקדם כביסה

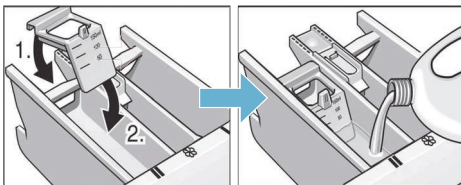
1. משכו החוצה את מגירת תכשירי הניקוי ככל שניתן.
2. הוסיפו תכשירי ניקוי ו/או מוצרי טיפוח.
3. סגרו את מגירת תכשירי הניקוי.

עזר מדידה* עבור נוזל כביסה

*בהתאם לדגם

הכניסו את עזר המדידה למדידת הכמות המדויקת של נוזל הכביסה:

1. משכו החוצה את מגירת תכשירי הניקוי. לחצו על התושבת כלפי מטה והוציאו את המגירה לגמרי.
2. החליקו את עזר המדידה קדימה, קפלו אותו כלפי מטה והכניסו אותו למקומו עד שישמע צליל נקישה.
3. החזירו את המגירה למקומה.



הערה:

אין להשתמש בעזר המדידה למדידת גל כביסה ואבקת כביסה עבור תוכניות עם קדם כביסה או כאשר נבחר זמן עבור האפשרות "סיום לאחר".

עבור דגמים ללא עזר מדידה, שפכו נוזל כביסה אל המיכל המתאים והכניסו אותו אל תוך התוף.

כביסה, ולהפעיל אותה שוב על-פי הצורך, לאחר שתוכנית הכביסה מתחילה לפעול.

הוספת פריטי כביסה

לאחר התחלת התוכנית, תוכלו להוסיף פריטי כביסה או להוציאם מהתוף לפי הצורך.

כדי לעשות זאת, לחצו על הלחצן **Start/Reload** (התחלה/טעינה נוספת).

נורית החיווי **Start/Reload** (התחלה/טעינה נוספת) מהבהבת והמכונה בודקת האם ניתן להוסיף פריטי כביסה.

הערה: אין להשאיר את דלת מכונת הכביסה פתוחה למשך זמן רב מדי כאשר מוסיפים פריטי כביסה, משום שעשויים לדלוף מים מפריטי הכביסה הרטובים.

אם בלוח התצוגה מופיע:

- **גם** הכיתוב **YES** וגם הסמל ∞ ניתן להוסיף פריטי כביסה.
 - אם הכיתוב **NO** מהבהב, המתינו עד להופעת הכיתוב **YES** והסמל ∞ .
 - אל תפתחו את הדלת עד ש**גם** הכיתוב **YES** והסמל ∞ מאירים.
 - כאשר הכיתוב **NO** מאיר, לא ניתן להוסיף פריטי כביסה.
- מסיבות בטיחות, דלת מכונת הכביסה נשארת נעולה כאשר מפלס המים גבוה, כאשר הטמפרטורה גבוהה או בזמן שהתוף מסתובב, ולא ניתן להוסיף פריטי כביסה.

להמשך התוכנית, לחצו על **Start/Reload** (התחלה/טעינה נוספת). התוכנית תימשך באופן אוטומטי.

שינוי התוכנית

אם הפעלתם בטעות את התוכנית הלא נכונה, תוכלו לשנות את התוכנית לפי ההנחיות הבאות:

1. בחרו בתוכנית אחרת.
2. לחצו על לחצן **Start/Reload** (התחלה/טעינה נוספת). התוכנית החדשה מתחילה מההתחלה.

התחלת התוכנית

לחצו על הלחצן **Start/Reload** (התחלה/טעינה נוספת) נורית החיווי דולקת והתוכנית מתחילה את פעולתה.

במהלך פעולת התוכנית, בלוח התצוגה מוצג זמן **Finished in** (סיום לאחר), או לאחר תחילת תוכנית הכיבוס, מוצגים משך זמן התוכנית והסמלים המציינים את התקדמות התוכנית. ← *עמוד 9*

הערה: אם תרצו לנעול את התוכנית כדי למנוע את שינויה בשוגג, תוכלו להפעיל את נעילת הבטיחות בפני ילדים בהתאם להנחיות הבאות.

נעילת בטיחות בפני ילדים

ניתן לנעול את מכונת הכביסה כדי למנוע שינויים לא מכוונים של הפונקציות שבחרתם. לשם כך, הפעילו את נעילת הבטיחות בפני ילדים לאחר תחילת התוכנית.

כדי **להפעיל/לבטל** את נעילת הבטיחות בפני ילדים, לחצו לחיצה ממושכת על הלחצן **Start/Reload** (התחלה/טעינה נוספת) למשך כ-5 שניות. הסמל ∞ מופיע בלוח התצוגה.

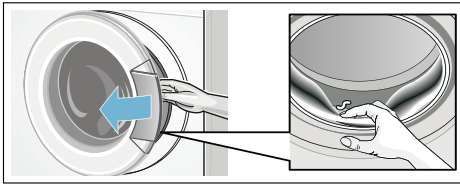
- ∞ מאיר: הנעילה בפני ילדים מופעלת.
- ∞ מהבהב: נעילת הבטיחות בפני ילדים פעילה ומצב בורר התוכניות שונה. כדי למנוע את עצירת התוכנית, סובבו את בורר התוכניות חזרה לתוכנית המקורית שנבחרה. הסמל מאיר שוב.

הערה: ניתן להשאיר את נעילת הבטיחות בפני ילדים מופעלת עד שתרצו להפעיל את התוכנית הבאה, גם לאחר כיבוי מכונת הכביסה.

לאחר מכן, עליכם לבטל את נעילת הבטיחות בפני ילדים לפני הפעלת תוכנית

הערות

- אין להשאיר פריטי כביסה בתוך התוף. הם עלולים להתכווץ בכביסה הבאה או לשנות את צבעו של פריט כביסה אחר.
- הוציאו חפצים זרים מתוך התוף ומתוך אטם הגומי - סכנת חלודה.



- השאירו את דלת מכונת הכביסה ומגירת תכשירי הניקוי פתוחות כדי שמים שנשארו יוכלו להתייבש.

ביטול התוכנית

- תוכניות בטמפרטורות גבוהות:
1. כדי לקרר את פריטי הכביסה: בחרו באפשרות **Rinse (שטיפה)**.
 2. לחצו על לחצן **Start/Reload (התחלה/טעינה נוספת)**.
- תוכניות בטמפרטורות נמוכות יותר:
1. לחצו על הלחצן **Start/Reload (התחלה/טעינה נוספת)**.
 2. בחרו בתוכנית **Spin (סחיטה)** או **Empty (ניקוז)**.
 3. לחצו על לחצן **Start/Reload (התחלה/טעינה נוספת)**.

סיום תוכנית במהלך ביטול שטיפה

- ☞ (ביטול סחיטה אחרונה) מופיע בתצוגה ונורית החיווי של הלחצן **Start/Reload (התחלה/טעינה נוספת)** מהבהב.
- לסיום התוכנית, העבירו את בורר התוכניות ל-**Rinse/Empty (שטיפה/ניקוז)** או בחרו במהירות סחיטה. לאחר מכן, לחצו על לחצן **Start/Reload (התחלה/טעינה נוספת)**.

סיום התוכנית

- 0-0** מופיע בתצוגה ונורית החיווי של הלחצן **Start/Reload (התחלה/טעינה נוספת)** מהבהבת.
- אם הסמל ☹ מאיר גם כן בלוח התצוגה, מכונת הכביסה זיהתה כמות גדולה מדי של קצף במהלך תוכנית הכביסה והפעילה באופן אוטומטי מחזורי שטיפה נוספים כדי לשטוף את הקצף.
- הערה:** הוסיפו כמות קטנה יותר של תכשיר ניקוי במחזור הכביסה הבא שבו אתם מכבסים כמות דומה של פריטי כביסה.

הוצאת פריטי כביסה/כיבוי המכשיר

1. פתחו את דלת מכונת הכביסה והוציאו מתוכה את הכביסה.
 2. סובבו את בורר התוכניות אל **Off (כבוי)**. המכשיר כבה.
 3. סגרו את ברז המים.
- הערה:** לא דרוש עבור דגמים עם Aqua-Stop.

חיישנים

זיהוי עומס אוטומטי

הפונקציה האוטומט לזיהוי העומס במכונה מתאימה את צריכת המים האופטימלית לכל תוכנית, בהתאם לעומס ולסוג הבד.

מערכת לזיהוי חוסר איזון בכביסה

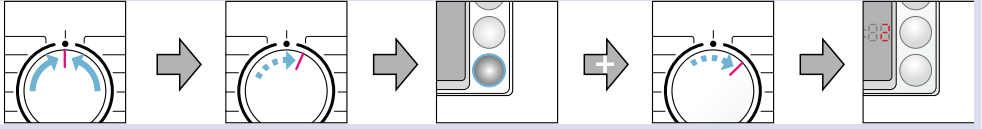
המערכת האוטומטית לזיהוי חוסר איזון בכביסה מאתרת חוסר איזון ומוודאת פיזור אחיד של פריטי הכביסה באמצעות התחלה והפסקה חוזרות של סיבובי התוף.

אם פריטי הכביסה אינם מאוזנים בצורה משמעותית, מהירות הסיבובים תפחת או שמחזור הסחיטה לא יבוצע מסיבות בטיחות.

הערה: פזרו פריטי כביסה גדולים וקטנים באופן אחיד בתוך התוף (החל מ ← עמוד 26).

הגדרת צלילים

1. הפעילו את מצב ההגדרה עבור עוצמת הקול של הצלילים



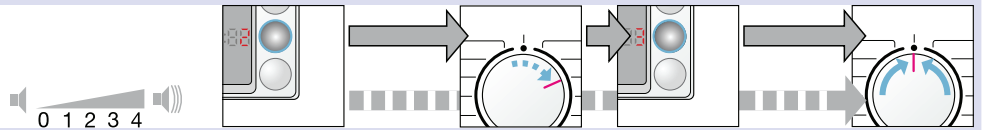
סובבו
● למצב

מיקום אחד,
לוח הבקרה
מואר

לחצו לחיצה
ממושכת

שלב אחד,
שחררו את
הלחצן

2. הגדרת עוצמת הקול עבור צלילי הלחצנים וכן צלילי המידע (בהתאם לדגם)



* ייתכן שיהיה עליכם
לבחור את הפונקציה
מספר פעמים

הגדרת
עוצמת
הקול*

דילוג

שלב אחד

הגדרת
עוצמת הקול*

סובבו
● למצב

הסרת אבנית

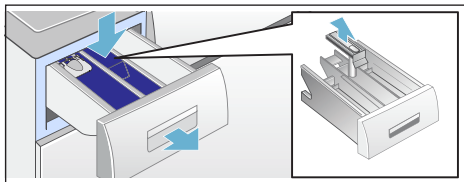
הערה: ודאו שאין כביסה במכונה.

לא תצטרכו להסיר אבנית אם תשתמשו בכמויות נכונות של תכשיר ניקוי. אולם, אם יהיה צורך בכך, פעלו בהתאם להוראות יצרן מסיר האבנית. ניתן לרכוש חומרים מתאימים להסרת אבנית באתר האינטרנט או במרכז שירות הלקוחות.

מגירת תכשירי הניקוי וגוף המגירה

אם מכונת הכביסה מכילה שאריות תכשיר ניקוי או מרכז כביסה:

1. משכו החוצה את מגירת תכשירי הניקוי. לחצו על התושבת כלפי מטה והוציאו את המגירה מהגוף לחלוטין.
2. כדי להוציא את התושבת, לחצו על התושבת כלפי מעלה באמצעות האצבע.



3. נקו את מגש תכשירי הניקוי ואת התושבת במים ומברשת ויבשו אותם. הסירו גם כל שארית של תכשיר ניקוי או מרכז בדים בגוף המגירה.
4. הכניסו את התושבת עד שתינעל במקומה (דחפו את הצילינדר על הפין המוביל).
5. דחפו את מגירת תכשירי הניקוי פנימה.

הערה: השאירו את מגירת תכשירי הניקוי פתוחה כך ששאריות מים יוכלו להתאדות.

ניקוי ותחזוקה



⚠ אזהרה

סכנת מוות!

אתם חשופים לסכנת התחשמלות בעת מגע ברכיבים חיים. כבו את המכשיר והוציאו את התקע מהחשמל.

⚠ אזהרה

סכנת הרעלה!

אדים רעילים עלולים לעלות מתכשירי ניקוי המכילים ממסים, כגון ממסים לניקוי לפריטי כביסה.

אין להשתמש בתכשירי ניקוי המכילים ממסים.

זהירות!

נזק למכשיר

תכשירי ניקוי המכילים ממסים, כגון ממסים לניקוי לפריטי כביסה, עלולים לגרום נזק למשטחים ולרכיבים של מכונת הכביסה. אין להשתמש בתכשירי ניקוי המכילים ממסים.

גוף המכונה/לוח בקרה

- נגבו את גוף המכונה ואת לוח הבקרה באמצעות מטלית רכה ולחה.
- אל תשתמשו במטליות גסות, מקרצפים או תכשירי ניקוי (לניקוי פלדת אל-חלד). הוציאו מיד את שאריות תכשיר הניקוי.
- אין לנקות באמצעות סילון מים.

תוף

יבשו את החלק הפנימי של אטם הגומי על-ידי ניגוב במטלית. השאירו את דלת מכונת הכביסה פתוחה כדי שהתוף יוכל להתייבש. השתמשו באביזרי ניקוי ללא כלור. אין להשתמש בצמר פלדה.

משאבת תמיסת תכשירי הניקוי חסומה

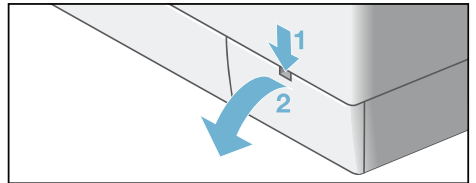


אזהרה! סכנת כוויה!

כאשר אתם מכבסים בטמפרטורות גבוהות, תמיסת הניקוי מתחממת מאוד. מגע עם תמיסת תכשירי הניקוי החמה עלול לגרום לכוויות.

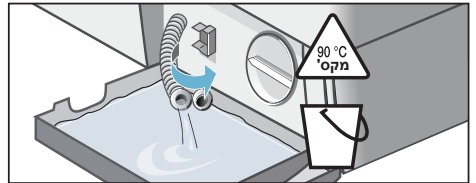
יש לאפשר לתמיסת תכשירי הניקוי להתקרר.

1. סגרו את ברז המים, כך שהמים לא יוכלו לזרום עוד פנימה ויהיה צורך לנקזם דרך משאבת תמיסת תכשירי הניקוי.
2. כבו את המכשיר. נתקו את תקע החשמל.
3. פתחו והסירו את פתח השירות.



עבור דגמים עם צינור ניקוז:

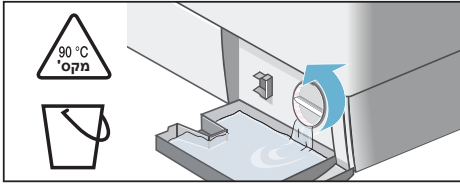
הוציאו את צינור הניקוז מההתקן. הסירו את מכסה האיטום; אפשרו לתמיסת תכשירי הניקוי לזרום החוצה לכלי קיבול מתאים. החזירו את מכסה האיטום למקומו ואת צינור הניקוז להתקן.



5. עבור דגמים ללא צינור ניקוז:

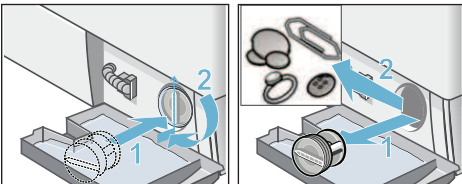
פתחו בזהירות את מכסה המשאבה עד שתמיסת תכשירי הניקוי מתחילה לזרום החוצה.

כאשר פתח השירות חצי מלא, סגרו את מכסה המשאבה ורוקנו את פתח השירות. חזרו על הצעדים שצוינו לעיל עד שכל תמיסת תכשירי הניקוי תתנקז החוצה לחלוטין.

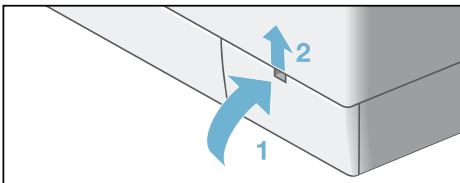


6. הבריגו בזהירות את כיסוי המשאבה החוצה; מים שנשארו עשויים לדלוף החוצה.

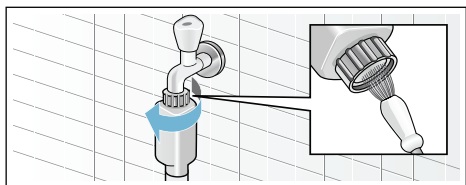
נקו את החלק הפנימי, את בורגי כיסוי המשאבה ואת תושבת המשאבה. ודאו כי כנפי המשאבה של תמיסת תכשירי הניקוי יכולים להסתובב. החזירו את מכסה המשאבה למקומו והבריגו אותו בחוזקה. על הידית להיות ממוקמת במצב אנכי.



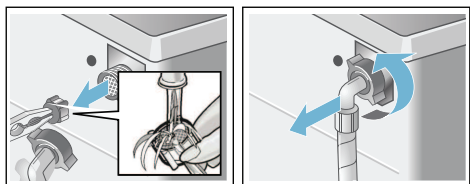
7. החזירו את פתח השירות למקומו, וסגרו אותו.



הערה: כדי למנוע זרימת תכשיר ניקוי שלא נעשה בו שימוש ישירות לתוך תעלת הניקוז במהלך הכביסה הבאה: שפכו ליטר מים לתוך תא II והפעילו את התוכנית Empty (שאיבה).



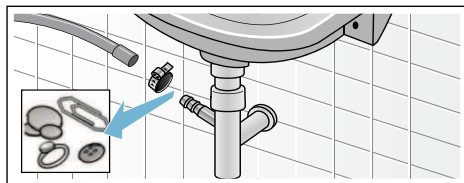
6. עבור דגמי Aqua-Secure-1 Standard, נקו את המסנן שבגב המכשיר: הסירו את הצינור מאחורי המכונה. הסירו את המסנן באמצעות פלייר ונקו אותו.



7. חברו את הצינור ובדקו אם הוא דולף.

צינור הניקוז בסיפון חסום

1. כבו את המכשיר. נתקו את תקע החשמל.
2. שחררו את תפס הצינור. הסירו בזירות את צינור הניקוז. שאריות מים עשויות לדלוף.
3. נקו את צינור הניקוז ואת החלק המחובר לסיפון.



4. חברו מחדש את צינור הניקוז ואבטחו את נקודת החיבור באמצעות תפס הצינור.

המסנן בצינור כניסת המים חסום

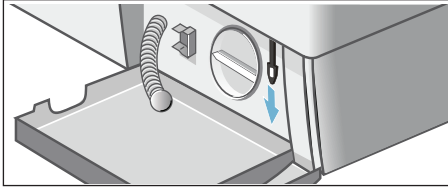
⚠ אזהרה

סכנת התחשמלות!

אין לטבול במים את שסתום הבטיחות Aqua-Stop (הוא מכיל שסתום חשמלי).

לשם כך, ראשית הפחיתו את לחץ המים בצינור כניסת המים:

1. סגרו את ברז המים.
2. בחרו כל תוכנית (מלבד Rinse (שטיפה)/ Spin (סחיטה)/ Empty (שאיבה)).
3. לחצו על לחצן Start/Reload (התחלה/ טעינה נוספת). הניחו לתוכנית לפעול למשך כ-40 שניות.
4. סובבו את בורר התוכניות למצב כבוי. נתקו את תקע החשמל.
5. נקו את המסנן שבברז המים: נתקו את הצינור מהברז. נקו את המסנן באמצעות מברשת קטנה.



פתרון תקלות ?

פתיחת חירום

לדוגמה, במקרה של הפסקת חשמל התוכנית ממשיכה את פעולתה עם חידוש זרם החשמל.

עם זאת, אם יש להוציא את פריטי הכביסה, ניתן לפתוח את דלת מכונת הכביסה באופן הבא:

⚠ אזהרה

סכנת כווייה!

כשאתם מכבסים בטמפרטורות גבוהות, קיים סיכון לכוויות אם אתם באים במגע עם תמיסת תכשירי ניקוי חמה ועם פריטי כביסה חמים.
אם ניתן, הניחו להם להתקרר.

⚠ אזהרה

סכנת פציעה!

אתם עלולים לפצוע את ידיכם אם תכניסו אותם לתוף בעודו מסתובב.
אין להכניס ידיים לתוף בעודו מסתובב.
חכו עד שהתוף יפסיק להסתובב.

זהירות!

נזקי מים

כל מים שדולפים מהמכונה עלולים לגרום לנזקים.
אל תפתחו את דלת מכונת הכביסה אם ניתן לראות מים מבעד לזכוכית.

1. כבו את המכשיר. נתקו את תקע החשמל.
2. נקזו את תמיסת חומר הניקוי
← עמוד 23
3. משכו את מנגנון פתיחת החירום כלפי מטה באמצעות כלי עבודה ושחררו אותו.
לאחר מכן תוכלו לפתוח את דלת המכונה.

מידע המופיע בלוח התצוגה

| תצוגה | סיבה/פתרון |
|-----------------|---|
| YES (כן) | דלת מכונת הכביסה אינה נעולה. ניתן להוסיף פריטי כביסה. |
| NO (לא) | <ul style="list-style-type: none"> הטמפרטורה גבוהה מדי. המתינו עד שהטמפרטורה תרד. מפלס המים גבוה מדי. לא ניתן להוסיף פריטי כביסה. סגרו מיד את דלת מכונת הכביסה, אם צריך. לחצו על Start/Reload (התחלה) / טעינה נוספת) כדי להמשיך בתוכנית. |
| הכיתוב NO מהבהב | <ul style="list-style-type: none"> המתינו עד שיופיעו הכיתוב והסמל YES + 0 הערה: אל תפתחו את דלת המכונה עד ש גם הכיתוב וגם הסמל YES + 0 מופיעים. |
| F:16 | סגרו היטב את דלת מכונת הכביסה; ייתכן כי נתפסו פריטי כביסה בדלת. |
| F:17 | <ul style="list-style-type: none"> פתחו את ברז המים במלואו, צינור כניסת המים מפותל או תפוס, לחץ המים נמוך מדי. נקו את המסנן. ← <i>עמוד 24</i> |
| F:18 | <ul style="list-style-type: none"> משאבת תמיסת תכשירי הניקוי חסומה. נקו את משאבת תמיסת חומרי הניקוי. ← <i>עמוד 23</i> צינור הניקוז/צינור יציאת המים חסום. נקו את צינור הניקוז בסיפון. ← <i>עמוד 24</i> |
| F:21 | תקלה במנוע. צרו קשר עם מרכז שירות הלקוחות. ← <i>עמוד 28</i> |
| F:23 | בבסיס המכשיר נמצאים מים, המכשיר דולף. צרו קשר עם מרכז שירות הלקוחות. ← <i>עמוד 28</i> |
| ∞ | נעילה בפני ילדים הופעלה נטרלו אותה. ← <i>עמוד 19</i> |
| מהבהב ☁ | זוהתה כמות קצף גדולה מדי, הופעל מחזור שטיפה ← <i>עמוד 20</i> |

פתרון תקלות

| תקלה | סיבה/פתרון |
|------------------------------------|---|
| מים דולפים החוצה. | <ul style="list-style-type: none"> חברו את צינור הניקוז או החליפו אותו כהלכה. הדקו את בורג הקיבוע של צינור כניסת המים. |
| מים לא זורמים לתוך מכונת הכביסה. | <ul style="list-style-type: none"> לא לחצתם על Start/Reload (התחלה/טעינה נוספת)? האם ברז המים סגור? האם המסנן חסום? נקו את המסנן. ← <i>עמוד 24</i> האם צינור כניסת המים מפותל או תפוס? |
| תכשיר הניקוי אינו זורם פנימה. | <ul style="list-style-type: none"> פונקציית הבטיחות פועלת. האם התוכנית הופסקה? ← <i>עמוד 20</i> האם בחרתם באפשרות ☹ (ללא סחיטה סופית)? האם ניתן לפתוח את הדלת באמצעות שחרור החירום בלבד? ← <i>עמוד 25</i> |
| לא ניתן לפתוח את דלת מכונת הכביסה. | <ul style="list-style-type: none"> האם לחצתם על Start/Reload (התחלה/טעינה נוספת) או בחרתם באפשרות Finished in (סיום לאחר)? האם דלת מכונת הכביסה סגורה? נעילת בטיחות בפני ילדים מופעלת? השביתו אותה. ← <i>עמוד 19</i> |
| התוכנית אינה מתחילה. | |

| תקלה | סיבה/פתרון |
|---|--|
| תמיסת תכשירי הניקוי לא מתנקזת. | <ul style="list-style-type: none"> ■ האם בחרתם באפשרות ☐ (ללא סחיטה סופית)? ■ נקו את משאבת תמיסת חומרי הניקוי. ← עמוד 23 ■ נקו את צינור יציאת המים ו/או את צינור הניקוז. |
| לא ניתן לראות מים בתוך התוף. | זו אינה תקלה - מפלס המים נמצא מתחת לאזור הגלוי לעין. |
| תוצאות הסחיטה אינן מספקות. פריטי הכביסה רטובים/לחים מדי. | <ul style="list-style-type: none"> ■ זו אינה תקלה - המערכת לזיהוי חוסר איזון בכביסה הפסיקה את הסחיטה משום שפריטי הכביסה מחולקים באופן בלתי מאוזן. פזרו פריטי כביסה גדולים וקטנים באופן אחיד בתוף התוף. ■ האם האפשרות Reduced Ironing (גיהוץ קל) נבחרה? ■ האם המהירות שנבחרה נמוכה מדי? |
| מחזור הסחיטה החל והפסיק כמה פעמים. | זו אינה תקלה - המערכת לזיהוי חוסר איזון בכביסה מתקנת את חוסר האיזון. |
| התוכנית נמשכת זמן ארוך מהרגיל. | <ul style="list-style-type: none"> ■ זו אינה תקלה - המערכת לזיהוי חוסר איזון בכביסה מתקנת את חוסר האיזון על ידי חלוקה חוזרת של פריטי הכביסה. ■ זו אינה תקלה - מערכת זיהוי הקצף פועלת - מוסיפה מחזור שטיפה חדש. |
| משך התוכנית משתנה במהלך מחזור הכביסה. | זו אינה תקלה - רצף התכנית מותאם במיוחד לתהליך הכביסה הספציפי. כתוצאה מכך, משך זמן התוכנית המופיע בלוח התצוגה עשוי להשתנות. |
| ישנן שאריות מים בתוך התא למוצרי טיפוח. | <ul style="list-style-type: none"> ■ זו אינה תקלה - יעילות מוצר הטיפוח אינה מושפעת מכך. ■ נקו את התושבת במקרה הצורך ← עמוד 22 |
| ממכונת הכביסה עולים ריחות לא נעימים. | הפעילו את התוכנית Cottons (כותנה) 90°C ללא פריטי כביסה. השתמשו בחומר ניקוי רגיל. |
| הסמל ☹ מהבהב בלוח התצוגה. קצף עלול לצאת ממגירת תכשירי הניקוי. | האם השתמשתם בכמות גדולה מדי של חומר ניקוי? ערבבו כפית אחת של מרכז כביסה עם ½ ליטר מים ושפכו לתוך תא II (לא מיועד לבגדי חוץ או לפריטים המכילים פוך). הפחיתו את כמות תכשיר הניקוי במחזור הכביסה הבא. |
| רעשים חזקים, רעידות ו"טיול" של המכונה במהלך הסחיטה. | <ul style="list-style-type: none"> ■ האם רגליות המכשיר מקובעות? קבעו את רגליות המכשיר. ← עמוד 36 ■ האם הקיבועים לצורך הובלה הוסרו? הסירו את קיבועי ההובלה. ← עמוד 33 |
| רעשים במהלך מחזורי סחיטה וניקוז. | נקו את משאבת תמיסת חומר הניקוי ← עמוד 23 |
| לוח התצוגה/נוריות החיווי נותרים כבויים במהלך ההפעלה. | <ul style="list-style-type: none"> ■ הפסקת חשמל? ■ האם נשרפו נתיכים? אתחלו או החליפו את הנתיכים. ■ אם התקלה חוזרת על עצמה, צרו קשר עם מרכז שירות הלקוחות. |
| ישנן שאריות של תכשיר ניקוי על פריטי הכביסה. | <ul style="list-style-type: none"> ■ לעתים, תכשירי ניקוי נטולי פוספטים מכילים משקעים שאינם מומסים במים. ■ בחרו בתוכנית Rinse (שטיפה) או הברישו את פריטי הכביסה אחרי הכביסה. |

| תקלה | סיבה/פתרון |
|---|---|
| הסמל NO מופיע בלוח התצוגה במצב Reload (טעינה נוספת). | <ul style="list-style-type: none"> מפלס המים גבוה מדי. לא ניתן להוסיף פריטי כביסה. סגרו מיד את דלת מכונת הכביסה, אם צריך. לחצו על Start/Reload (התחלה/טעינה נוספת) כדי להמשיך בתוכנית. |
| הכיתוב YES מופיע בלוח התצוגה במצב Reload (טעינה נוספת). | דלת מכונת הכביסה אינה נעולה. ניתן להוסיף פריטי כביסה. |
| אם אינכם מצליחים לפתור את התקלה בעצמכם (באמצעות כיבוי המכונה והפעלתה) או אם נדרש תיקון: | <ul style="list-style-type: none"> סובבו את בורר התוכניות אל Off (כבוי). המכשיר כבה. הוציאו את תקע מכונת הכביסה משקע החשמל. סגרו את ברז המים וצרו קשר עם מרכז שירות הלקוחות. |

בטחו במומחיות היצרן.

פנו אלינו לקבלת סיוע. כך תוכלו לוודא שאת התיקונים מבצע טכנאי שירות מוסמך המשתמש בחלקי חילוף מקוריים.

מרכז שירות הלקוחות

אם אתם לא יכולים לתקן את התקלה בעצמכם (פתרון תקלות ← עמוד 26), צרו קשר עם מרכז שירות הלקוחות שלנו.

אנו נמצא תמיד פתרון מתאים כדי להימנע מביקורים לא נחוצים של הטכנאים.

בעת פנייה למרכז שירות הלקוחות ציינו את מספר המוצר (E-No.) ואת מספר הייצור (FD) של המכשיר.

| | |
|-------------|------------|
| E-Nr. _____ | FD _____ |
| מספר מוצר | מספר ייצור |

תוכלו למצוא את הנתונים האלה (*בהתאם לדגם):

בצידה הפנימי של דלת מכונת הכביסה*/
על-גבי דלת פתח השירות מבפנים* ובגב מכונת הכביסה.

נתוני צריכה

צריכת אנרגיה ומים, משך תוכנית ולחות שיורית עבור תוכניות הכביסה העיקריות

| משך התוכנית*** | מים*** | צריכת אנרגיה*** | משקל כביסה | תוכנית |
|----------------|--------|-----------------|------------|--------------------------------------|
| שעות 2:36 | ל" 60 | 0.55 kWh | 7 ק"ג | Cottons (כותנה) **30°C |
| שעות 2:36 | ל" 60 | 0.69 kWh | 7 ק"ג | Cottons (כותנה) **40°C |
| שעות 2:39 | ל" 60 | 1.33 kWh | 7 ק"ג | Cottons (כותנה) **60°C |
| שעות 3:08 | ל" 47 | 1.05 kWh | 7 ק"ג | Cottons Eco 60°C (כותנה eco) |
| שעות 2:47 | ל" 64 | 2.00 kWh | 7 ק"ג | Cottons (כותנה) 90°C |
| שעות 1:37 | ל" 55 | 0.55 kWh | 3 ק"ג | Easy-Care (כביסה סינתטית) **40°C |
| שעות 1:03 | ל" 32 | 0.48 kWh | 3 ק"ג | Mix (כביסה מעורבת) **40°C |
| שעות 0:41 | ל" 31 | 0.06 kWh | 2 ק"ג | Delicate/Silk (כביסה עדינה/משי) |
| שעות 0:41 | ל" 31 | 0.21 kWh | 2 ק"ג | Delicate/Silk 30°C (כביסה עדינה/משי) |
| שעות 0:40 | ל" 39 | 0.10 kWh | 2 ק"ג | Wool / (צמר) |
| שעות 0:40 | ל" 39 | 0.19 kWh | 2 ק"ג | Wool / (צמר) 30°C |

* הגדרות תוכנית לבדיקה ודירוג האנרגיה נקבעו בהתאם להנחיית האיחוד האירופי 92/75/EEC.

** הגדרות תוכנית לבדיקה בהתאם לתקן התקף EN60456.

הערה לגבי בדיקות השוואתיות: נסו את תוכנית הבדיקה על-ידי כביסה של כמות הכביסה המצוינת ובמהירות הסחיטה המרבית. כתוכנית קצרה לכביסה של פריטים צבעוניים, בחרו בתוכנית Mix (כביסה מעורבת) 40°C עם מהירות הסחיטה המרבית.

*** תיתכן סטייה מהערכים המצוינים כתלות בלחץ המים, קשיותם, וטמפרטורת המים בכניסה, טמפרטורת הסביבה, סוג הכביסה, כמותה ורמת הלכלוך שלה, חומר הניקוי שבו נעשה שימוש, שינויים במתח הרשת ופונקציות נוספות שנבחרו.

מפרט טכני

מידות:

590 x 600 x 850 מ"מ

(גובה x רוחב x עומק)

משקל:

68 - 75 ק"ג (בהתאם לדגם)

חיבור החשמל:

המתח ברשת החשמל 220-240V, 50Hz

זרם חשמלי נקוב 10A

הספק נקוב 2300W-2000

לחץ מים:

100kPa - 1000kPa (1 - 10 בר)

צריכת חשמל כאשר המכשיר כבוי:

0.20W

צריכת חשמל כאשר המכשיר מוכן

לשימוש (מצב מופעל):

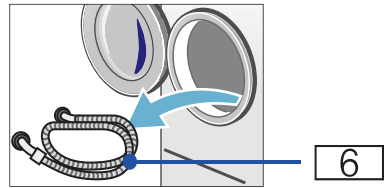
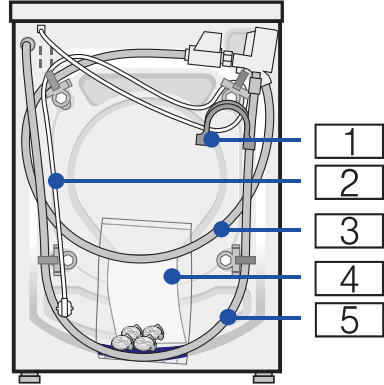
1.90W

מיקום מכונת הכביסה



וחיבורה

פריטים הכלולים באריזת המכשיר



- 1 מפרק עבור קיבוע צינור ניקוז המים*
- 2 כבל חשמל
- 3 צינור כניסת מים עבור דגמי Aqua-Stop
- 4 שקית*:
 - הוראות התקנה והפעלה
 - מיקומי הסניפים של מרכז שירות הלקוחות*
 - תעודת אחריות*
 - פקקי כיסוי עבור הפתחים
 - שנשארים לאחר הסרת קיבועי ההובלה
 - מפתח ברגים*
- 5 צינור ניקוז מים
- 6 צינור כניסת מים עבור דגמי Standard/Aqua-Secure
- בהתאם לדגם*

הערות

- בדקו שמכונת הכביסה לא ניזוקה בעת ההובלה. לעולם אין להשתמש במכונה פגומה. אם ברצונכם לדווח על בעיה, צרו קשר עם המשווק שממנו רכשתם את המכשיר או עם מרכז שירות הלקוחות.
- נותרה בתוף לחות בשל הבדיקה הסופית.

בנוסף, תפס צינור (קוטר 24 - 40 מ"מ, זמין אצל משווקים מורשים) נדרש כדי לחבר את צינור ניקוז המים לסיפון.

כלי עבודה שימושיים

- פלס מים ליישור
- מפתח ברגים עם:
 - WAF 13 עבור שחרור קיבועי ההובלה, וכן
 - WAF 17 עבור איזון רגליות המכשיר

הוראות בטיחות

⚠ אזהרה

סכנת פציעה!

- מכונת הכביסה כבדה מאוד. היזהרו בעת הרמת/הובלת מכונת הכביסה.
- אם מכונת הכביסה מורמת מחלקיה הבולטים (לדוגמה דלת מכונת הכביסה), החלקים עשויים להינתק ולגרום לפציעות.
- אין להרים את מכונת הכביסה באמצעות החלקים הבולטים שלה.
- אם הצינור וכבל החשמל אינם מעוגנים היטב, אתם עלולים למעוד ולהיפצע. הניחו צינורות וכבלים באופן שבו אין סכנת מעידה.

זהירות!

נזק למכשיר

צינורות קפואים עשויים להיקרע/להתפוצץ. אין להתקין את מכונת הכביסה באזור החשוף לקור קיצוני או מחוץ למבנה.

התקנת המכשיר בתוך מקום ייעודי במטבח

⚠ אזהרה

התקינו את המכשיר (מתחת למשטח העבודה או מותאם בתוך ארון) לפני חיבורו לאספקת החשמל.

הערות

- נדרש רוחב של 60 ס"מ.
- יש להתקין את מכונת הכביסה רק מתחת למשטח עבודה רציף, המחובר היטב לארונות הסמוכים.

⚠ אזהרה

סכנת התחשמלות!

במקום משטח הכיסוי של המכשיר, אתם חייבים לדאוג שמומחה יתאים כיסוי* מתכת.

* מספר הזמנה WMZ2420, WZ10190

זהירות! נזקי מים

נקודות החיבור לצינור כניסת המים ולצינור ניקוז המים חשופות ללחץ מים גבוה. כדי למנוע נזילות ונזקים הנגרמים כתוצאה מנזילות, יש לפעול לפי ההוראות בפרק זה.

הערות

- בנוסף להוראות הבטיחות שבמדריך זה, ייתכן שלחברת המים ולחברת החשמל המקומיות יהיו דרישות מיוחדות משלהן.
- אם אינכם בטוחים כיצד יש לחבר את מכונת הכביסה, פנו לטכנאי.

משטח ההתקנה

- הערה:** ודאו כי מכונת הכביסה יציבה כדי למנוע ממנה לזוז ממקומה.
- המשטח שעליו מותקנת מכונת הכביסה חייב להיות יציב וישר.
 - רצפות מחומרים רכים או חיפויי רצפה רכים אינם מתאימים.

התקנה על משטח מוגבה או על רצפת עץ

זהירות! נזק למכשיר

מכונת הכביסה עשויה "לטייל" ולנטות/ליפול מן המשטח בעת סחיטה. יש לוודא כי רגליות המכשיר מקובעות באמצעות זוויות קיבוע. מספר הזמנה: WX975600, WMZ2200, Z7080X0

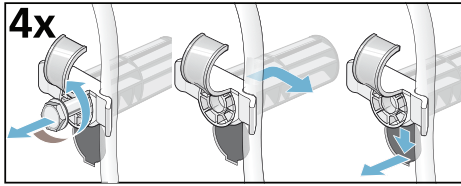
הערה: בעת התקנה על רצפת עץ, יש להתקין את מכונת הכביסה:

- בפניה, אם ניתן,
- על לוח מעץ דוחה מים (בעובי מינימלי של 30 מ"מ) המוברג היטב לרצפה.

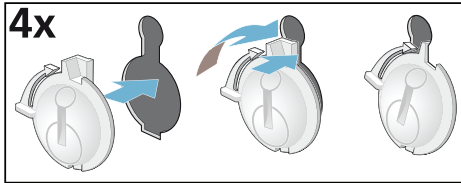
הסרת קיבועי ההובלה

זהירות! נזק למכשיר

- מכונת הכביסה מאובטחת בעת ההובלה באמצעות קיבועי הובלה. אם לא תסירו את קיבועי ההובלה, התוף, למשל, עלול להינזק בעת הפעלת המכונה. לפני השימוש במכשיר בפעם הראשונה, ודאו שהסרתם את כל ארבעת קיבועי ההובלה. שמרו את הקיבועים במקום בטוח.
- כדי למנוע גרימת נזק למכשיר בעת הובלתו בזמן מאוחר יותר, החזירו את קיבועי ההובלה למקומם לפני הובלת המכשיר.

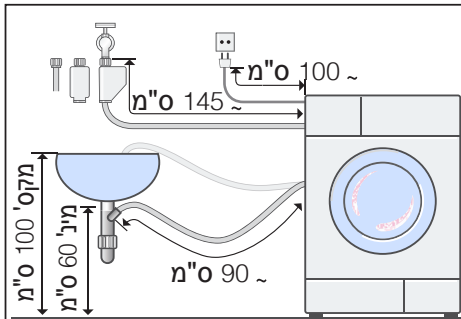


3. הכניסו את הכיסויים למקומם. נעלו את הכיסויים בחוזקה באמצעות הפעלת לחץ על הווים הננעלים.

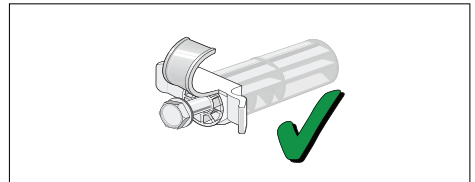
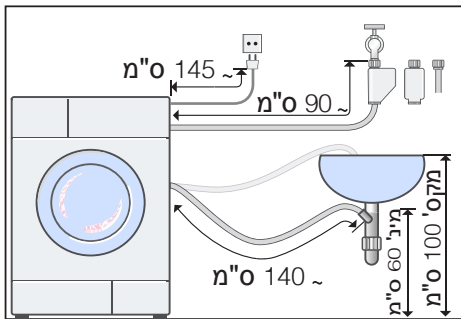


אורכי צינורות וקבל החשמל

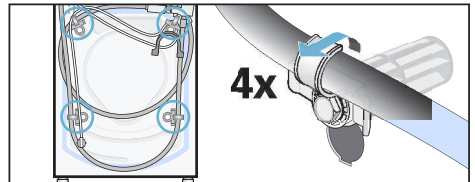
■ חיבור משמאל



■ חיבור מימין



1. הסירו את הצינורות מהתפסים.



2. שחררו את הברגים של כל ארבעת קיבועי ההובלה, והסירו אותם. הסירו את השרווליות. לשם כך, הסירו את קבל החשמל מהתפסים.

he מיקום מכונת הכביסה וחיבורה

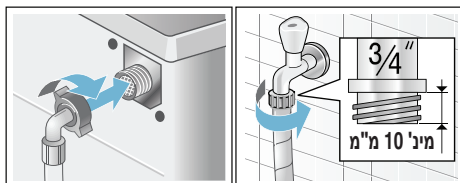
כאשר הברז פתוח, המים זורמים בקצב של לפחות 8 ליטרים בדקה.

אם לחץ המים גבוה יותר מהערכים שלעיל, יש להתקין שסתום להורדת לחץ.

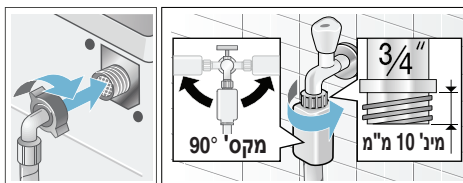
יישור

חברו את צינור כניסת המים לברז המים ($26.4 \text{ מ"מ} = \frac{3}{4}$) ולמכשיר (לא נדרש בדגמי Aqua-Stop כיוון שהוא מותקן באופן קבוע):

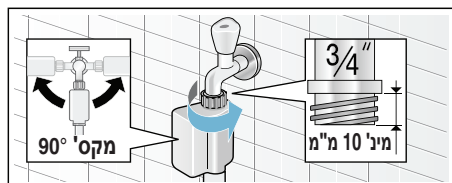
■ דגם: Standard



■ דגם: Aqua-Secure



■ דגם: Aqua-Stop



הערה: פתחו את ברז המים בזהירות, ובדקו את עמידות נקודות החיבור בפני דליפות. החיבורים המתברגים עמידים בלחץ המים הראשי.

עצה:

- ניתן לרכוש את הרכיבים הבאים אצל משווקים מורשים/מרכז שירות הלקוחות:
 - הארכה עבור Aqua-Stop וצינור אספקת מים קרים (2.50 מטר בקירוב). מספר הזמנה: WZ10130, WMZ2380, Z7070X0
 - צינור כניסת מים ארוך יותר (כ-2.20 מטרים) עבור דגם standard

כניסת מים



אזהרה!

סכנת מוות!
אתם חשופים לסכנת התחשמלות בעת מגע ברכיבים חיים.

אין לטבול במים את שסתום הבטיחות Aqua-Stop (הוא מכיל שסתום חשמלי).

פעלו בהתאם להנחיות הבאות בעת חיבור מכונת הכביסה:

הערות

- יש להפעיל את מכונת הכביסה באמצעות חיבור למים קרים בלבד.
- אין לחבר את מכונת הכביסה לברז המספק מים קרים וחמים של דוד ללא ויסות לחץ.
- אין להשתמש בצינור כניסת מים משומש. השתמשו אך ורק בצינור כניסת מים שצורף למכונה או בצינור שנרכש ממשווק מורשה.
- אין לעקם, למחוץ, לשנות או לחתוך את צינור כניסת המים (אחרת הוא עשוי שלא לעמוד בלחץ המים).
- יש להדק את חיבורי הברגים באופן ידני בלבד. אין להדק את הברגים יותר מדי באמצעות פלייר, אחרת החיבור עלול להינזק.

לחץ מים מיטבי ברשת המים

לפחות 100 kPa (1 בר)

לכל היותר 1000 kPa (10 בר)

יציאת מים

זהירות!

נזקי מים

אם במהלך הניקוז צינור הניקוז יוצא מהכיר או מנקודת החיבור בשל לחץ מים גבוה, המים שנפלטים ממנו עלולים לגרום לנזקי מים.

בעת ניקוז המים, חברו את צינור הניקוז להלכה כך שהוא לא יוכל להתנתק.

הערות

■ אין לעקם את צינור ניקוז המים או להפעיל עליו לחץ לכל אורכו.

■ הבדל גובה בין משטח ההתקנה והניקוז: מינימום 60 ס"מ, מקסימום 100 ס"מ

תוכלו להניח את צינור ניקוז מים בהתאם להנחיות הבאות:

■ ניקוז לכיור רחצה

⚠ אזהרה

סכנת כווייה!

כשאתם מכבסים בטמפרטורות גבוהות, קיים סיכון לכוויות אם תבואו במגע עם תמיסת תכשירי ניקוי חמה (לדוגמה, בעת ניקוז תמיסת תכשירי ניקוי חמה לכיור רחצה).

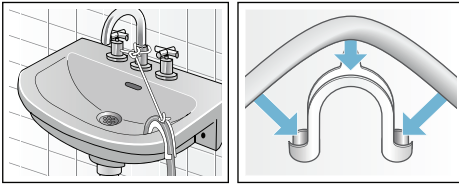
אין לגעת בתמיסת תכשירי הניקוי החמה.

זהירות!

נזק למכשיר/לבדים

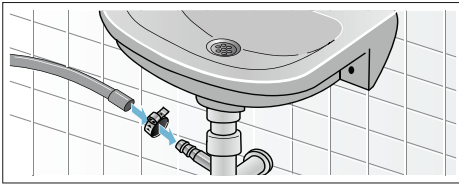
אם הקצה של צינור הניקוז שקוע במים המתנקזים מהמכונה, מים עלולים להישאב חזרה אל תוך המכשיר ולגרום נזק למכשיר או לבדים.
יש לוודא:

- כי הפקק אינו חוסם ניקוז מהכיר.
- כי הקצה של צינור הניקוז אינו שקוע במים המתנקזים מהמכונה.
- כי המים מתנקזים במהירות מספיקה.



■ ניקוז המים אל הסיפון

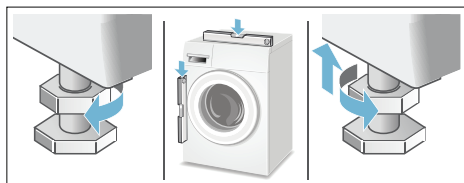
יש לקבע את נקודת החיבור באמצעות תפס צינורות בקוטר 24 - 40 מ"מ (ניתן לרכישה אצל משווקים מורשים).



העמדת מכונת הכביסה בצורה ישרה

אזנו את המכשיר באמצעות פלס. איזון לא נכון עלול לגרום לרעש חזק, רעידות ו"נדידה".

1. שחררו את אומי הנעילה באמצעות מפתח ברגים, על ידי סיבובם כנגד כיוון השעון.
2. בדקו את האיזון של מכונת הכביסה באמצעות פלס, וישרו במקרה הצורך. שנו את גובה המכונה באמצעות סיבוב הרגליות. ודאו כי כל ארבע רגליות המכונה עומדות על הרצפה בצורה יציבה.
3. הדקו את האום כנגד גוף המכונה. לשם כך, אחזו ברגלית בחוזקה ולא תשנו את הגובה שלה. יש להבריג היטב את אומי הנעילה על כל הרגליות כנגד גוף המכונה.



חיבור לחשמל

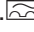


סכנת מוות!

- אתם חשופים לסכנת התחשמלות בעת מגע ברכיבים חיים.
- לעולם אין לגעת או להחזיק את תקע החשמל בידיים רטובות.
 - יש להוציא את תקע החשמל רק באמצעות משיכה בתקע עצמו ולא בכבל, משום שאתם עלולים לגרום נזק לכבל.
 - אין לנתק את תקע החשמל בזמן שמכונת הכביסה פועלת.

עיינו בנתונים שלהלן וודאו כי:

הערות

- מתח החשמל והמתח המצוין על גבי מכונת הכביסה (בלוחית הדירוג) זהים. ההספק והגנת הנתוך הנדרשים מצוינים על-גבי לוחית הדירוג.
- מכונת הכביסה מחוברת אך ורק לזרם חליפין באמצעות שקע מוארק המותקן כהלכה.
- התקע מתאים לשקע.
- חתך הרוחב של הכבל מתאים לחיבור חשמלי זה.
- מערכת ההארקה מותקנת כהלכה.
- כבל החשמל מוחלף אך ורק בידי טכנאי מורשה (אם יש צורך להחליפו). ניתן לרכוש כבלי חשמל חליפיים במרכז שירות הלקוחות.
- לא נעשה שימוש במפצלים/שקעים מרובים או בכבלים מאריכים.
- אם נעשה שימוש במפסק פחת מוארק, נעשה שימוש אך ורק במפסק מוארק שמסומן בסמל הזה .
- סמל זה בלבד מבטיח כי המפסק עומד בתקנות הישימות העדכניות.
- קיימת גישה אל תקע החשמל בכל עת. כבל החשמל לא התעקם, נמחץ, שונה, נחתך או בא במגע עם מקור חום.

לפני הכביסה הראשונה

מכונת הכביסה נבדקה ביסודיות לפני שיצאה מהמפעל. כדי לנקז מים שנותרו במכונה לאחר מבחן הכביסה שהתבצע במפעל, הפעילו את מחזור הכיבוס הראשון ללא פריטי כביסה.

הערות

- יש לוודא כי מכונת הכביסה מותקנת ומחוברת כהלכה (החל מ ← עמוד 31).
- לעולם אין להשתמש במכונה פגומה. פנו למרכז שירות הלקוחות.

1. בדקו את מכונת הכביסה.
2. הסירו את כיסוי המגן מלוח התצוגה.
3. הכניסו את תקע החשמל לשקע.
4. פתחו את ברז המים.
5. סגרו את דלת מכונת הכביסה (אל תכניסו פריטי כביסה אל תוך התוף).
6. בחרו בתוכנית **Cottons** (כותנה) ובטמפרטורה של 90°C.
7. פתחו את מגירת תכשירי הניקוי.
8. שפכו בערך ליטר אחד של מים אל תא II.
9. שפכו תכשיר ניקוי רגיל אל תא II.

הערה: כדי למנוע היווצרות קצף, השתמשו בחצי מכמות תכשיר הניקוי המומלצת על ידי יצרן תכשיר הניקוי. אין להשתמש בתכשיר ניקוי בעת שטיפת פריטי צמר או פריטים עדינים.

10. סגרו את מגירת תכשירי הניקוי.
11. לחצו על לחצן **Start/Reload** (התחלה/טעינה נוספת).
12. כבו את המכשיר לאחר סיום התוכנית.

מכונת הכביסה מוכנה כעת לשימוש.

הובלה

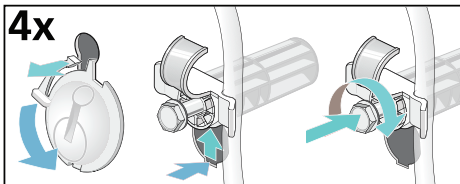
לדוגמה, בעת מעבר דירה

הכנה:

1. סגרו את ברז המים.
2. הפחיתו את לחץ המים בצינור כניסת המים.
3. תחזוקה - מסנן בצינור כניסת המים ← עמוד 24
4. נקזו את שארית תמיסת תכשיר הניקוי.
5. תחזוקה - משאבת תמיסת חומרי הניקוי חסומה ← עמוד 23
4. נתקו את מכונת הכביסה משקע החשמל.
5. נתקו את הצינורות.

חיבור קיבועי ההובלה:

1. הסירו את פקקי הכיסוי ושמרו אותם במקום בטוח.
2. במקרה הצורך, השתמשו במברג. הכניסו את כל ארבעת השרוליות. תלו את כבל החשמל היטב בתוך התפסים. הכניסו את הברגים והדקו אותם.



לפני ההזמנה:

הערות

- **חובה** להסיר את קיבועי ההובלה.
- כדי למנוע זרימת שאריות תכשיר ניקוי לתוך פתח הניקוז במהלך הכביסה הבאה: שפכו כליטר אחד של מים לתוך התא II והתחילו את התוכנית **Empty** (שאיבה).

Aqua-Stop אחריות

עבור מכשירים עם התקן Aqua-Stop בלבד

- בנוסף לתביעות המוגשות לספק במסגרת האחריות המבוטאות על הסכם הרכישה ועל תעודת האחריות של המוצר, נספק פיצוי בהתאם לתנאים הבאים:
1. נספק פיצוי לצרכנים פרטיים עבור נזקי מים הנגרמים בשל תקלה במערכת ה-Aqua-Stop.
 2. תעודת האחריות תקפה לאורך כל חיי המכשיר.
 3. תנאי הכרחי עבור כל תביעות האחריות הוא שהמכשיר בעל Aqua-Stop הותקן וחובר בצורה נכונה בהתאם להוראות שלנו; בנוסף, על ההארכה של Aqua-Stop להיות מותאמת בצורה נכונה (אביזרים מקוריים).
 4. האחריות שלנו אינה מכסה כבלים או חיבורים פגומים המובילים אל חיבור ה-Aqua-Stop בברז.
- מכשירים עם Aqua-Stop לא צריכים להיות בפיקוח בזמן ההפעלה, ולא מאובטחים לאחר מכן על ידי סגירת הברז.
- הברז רק צריך להיות סגור אם אינכם בבית לתקופה ארוכה, לדוגמה: בחופשה של כמה שבועות.